

# MEMÒRIA

( ACTIVITAT—2022 )

**INTRODUCCIÓ**

HOLA  
EL GRANER AL 2022  
QUÈ DESTAQUEM DE L'ANY

**RESIDÈNCIES**

CONVOCATÒRIA PÚBLICA  
RESIDÈNCIES – XARXA  
RESIDÈNCIES CREUADES  
CESSIÓ D'ESPAIS  
RESIDENTS CONVO.22 (FITXES)

**PROGRAMES**

48 HORES JUNTES  
PROJECTE Z  
MENTORIES  
LABORATORIS  
PROJECTES EN COL·LABORACIÓ  
CREACIÓ I MUSEUS  
FESTIVAL SÂLMON  
AFRICA MOMENT  
EXPO MACBA  
CAMPING CND

**EDUCACIÓ**

CAIXA D'EINES  
ENRESIDÈNCIA  
EDUCACIÓ EXPANDIDA \_ INSTITUT DEL TEATRE

**P/03**

P/04  
P/05  
P/07

**P/11**

P/13  
P/16  
P/17  
P/18  
P/19

**P/27**

P/28  
P/29  
P/30  
P/31  
P/32  
P/33  
P/34  
P/35  
P/36  
P/36

**P/37**

P/39  
P/40  
P/41

**TERRITORI**

LA MARINA, EL NOSTRE BARRI - COL·LABORACIONS  
BOOMBETA, CICLE D'ACCIONS ARTÍSTIQUES  
TERRITORIS, COMUNITATS, I PRÀCTIQUES ARTÍSTIQUES  
FESTIVAL MOUJUÏC  
VIU MONTJUÏC  
EQUICOM  
MOTORS DE CREACIÓ  
TROBADES DE FÀBRIGUES DE CREACIÓ  
ISEA

**COORDINACIÓ TÈCNICA**

ESCENOTÈCNIA I ACOMPANYAMENT  
MANTENIMENT I SUBMINISTRES

**COMUNICACIÓ**

ACOMPANYAMENT I TRANSMISSIÓ PROGRAMA RESIDÈNCIES  
COMUNICACIÓ INTERNA I PROGRAMES EN COL·LABORACIÓ  
DIFUSIÓ ACTIVITATS PÚBLIQUES  
MATERIALS - CONNEXIÓ AMB EL BARRI - WEB

**MEMÒRIA ECONÒMICA****INDICADORS****P/42**

P/44  
P/45  
P/46  
P/47  
P/47  
P/48  
P/48  
P/49  
P/49

**P/50**

P/51  
P/53

**P/54**

P/56  
P/57  
P/58  
P/59

**P/60****P/66**

# INTRODUCCIÓ

HOLA!

# ( HOLA )



GRANER ÉS UN CENTRE DE CREACIÓ DE DANSA I ARTS VIVES SITUAT EN UNA ANTIGA FÀBRICA DE BOMBETES DEL BARRI DE LA MARINA DE BARCELONA. UN ESPAI VIU QUE POSA AL CENTRE LA INVESTIGACIÓ I L'EXPERIMENTACIÓ ARTÍSTICA I ES RELACIONA DES DE L'ACCIÓ I EL PENSAMENT AMB LA COMUNITAT PROFESSIONAL, L'EDUCATIVA I LA CIUTADANIA.

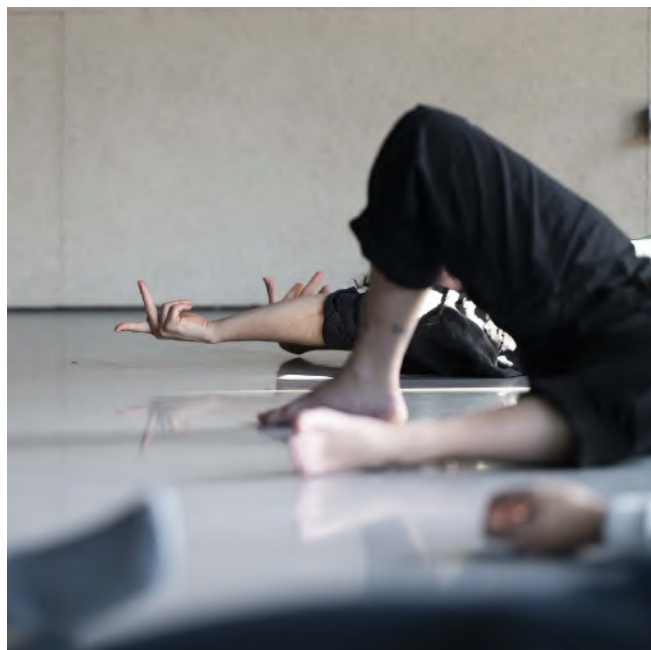
Convivim amb artistes i ens vinclem amb contextos locals i globals per impulsar encreuaments i **aprenentatges col·lectius a partir del cos i el moviment**, contribuint a la circulació d'idees, coneixements i pràctiques artístiques.

Posem el focus en l'**acompanyament a la creació** a partir d'un programa de residències públic i també fruit de col·laboracions amb altres estructures, espais i agents independents, al temps que impulsem un programa expandit de projectes que ens vinculen amb el nostre territori més pròxim: **el barri de La Marina i la ciutat de Barcelona.**

Com a institució cent per cent pública, incentivem eines de transparència i promovem una gestió que parteix de la confiança, creant espais de participació i pluralitat que es despleguen en diferents xarxes de treball.

Les **pràctiques de relació, artístiques, educatives i de gestió** que travessen l'ecosistema del Graner ens obren preguntes que dialoguen constantment amb l'experimentació, eix del dia a dia del nostre centre. És des d'aquest lloc de sensibilitat compartida entre les diferents comunitats que habiten i transiten el Graner, que s'obre un espai de trobada i reflexió, un espai catalitzador de la creació contemporània i un **motor pel desenvolupament del fet coreogràfic** en tota la seva diversitat i complexitat.

# ( 2022 )



El 2022 ha estat un any de canvis i transformacions profundes al Graner, principalment provocades per la meua incorporació com a coordinadora artística a la tardor del 2021 i pel canvi de la responsable de la coordinació de projectes, amb la sortida de l'Ariadna Miquel al mes de març i l'entrada de la Paula Moliner al juny. Aquesta mobilitat de les persones que conformen l'equipament ha suposat un veritable punt d'inflexió a l'hora de construir un projecte nou pel Graner, que comença a emergir sobretot a la tardor del 2022.

L'inici del 2022 es va articular des de l'acompanyament d'un projecte que ja estava en marxa, com una primera fase d'atenció, escolta activa i estratègia de reconeixement de l'històric del Graner per entendre on es situava i que necessitava tant el centre com el seu ecosistema. Quan es van començar a perfilar les accions d'un nou programa, la desestabilització de l'equip va endarrerir la generació de noves línies d'activitats. Al mateix temps valoro que la situació de fragilitat que hem viscut aquest 2022 també ha estat una oportunitat per endinsar-me a les profunditats del centre, obrir caps i calaixos per endreçar-los i generar una major transparència sobretot en el control pressupostari, en les relacions amb els agents externs i per establir un nou lideratge artístic. Això m'ha permès tenir una mirada molt més global i profunda del relat del projecte des dels seus inicis, de les seves mancances i també descobrir accions i estratègies que estaven invisibilitzades de cara al sector i que cal posar en valor.

Sens dubte, el 2022 ha estat un any molt complex, encara travessat per la COVID sobretot al primer semestre, on s'han posat molts d'esforços per la consolidació d'aquest nou equip de treball i per reforçar les relacions laborals amb el personal del Mercat de les Flors, introduint diferents eines de gestió per tenir més claredat i transparència en la part administrativa del dia a dia i per treballar de manera més transversal i conjunta dins d'un projecte comú.

El procés d'estabilització de places de l'administració que es va engegar a la tardor, va fer emergir la situació de vulnerabilitat que viu el Graner, el qual, malgrat ser un centre de creació de referència per la dansa i les arts vives a nivell català i de l'estat, no té les condicions per fer créixer el projecte que està desenvolupant. A desembre 2022 la situació laboral era:

- 1 plaça de Coordinadora artística amb un contracte d'obra i servei que finalitza l'1 de setembre 2024.
- 1 plaça d'interinatge Suport al Graner (amb tasques de coordinació de projectes) en procés d'estabilització.
- 1 plaça de Coordinació Tècnica amb un contracte d'obra i servei que finalitza el 16/02/23, en procés d'estabilització.
- 1 plaça mitja jornada de Comunicació amb un contracte d'obra i servei que finalitza l'1 de setembre del 2023.



Afortunadament a febrer del 2023 les places de Suport al Graner i de Coordinació Tècnica es van estabilitzar i per tant ja formen part de l'organigrama del Mercat de les Flors associades al Graner. Igualment, aquesta estructura és insuficient per treballar, consolidar i imaginar un nou projecte de cara als propers anys, i per donar respostes a les necessitats professionals del sector de la dansa. El Graner necessita un cos i una musculatura forta per poder acompanyar als artistes, activar estratègies de relacions i noves xarxes, així com generar programes de pensament i reflexió tan necessaris en un moment de feblesa del fet coreogràfic per la manca dels circuits de distribució. També, es vol donar més espai a l'acció territorial i educativa dins del projecte per difondre i situar la dansa com a un referent i una eina de pràctica i descoberta cap a la ciutadania. Però sobretot es necessita més confiança de les institucions per projectar un Graner, en vincle amb el Mercat de les Flors, com a un agent articulador professional clau pel desenvolupament de polítiques culturals de qualitat i potenciadores de la creació contemporània que es pensa i s'activa des del cos i el moviment.

Un dels objectius claus pel 2023 és obrir el diàleg per consolidar una plaça de Comunicació/Continguts al Graner, ja que es una figura clau dins l'acompanyament artístic i també del treball en xarxa a nivell de ciutat i de territori. El Graner necessita professionals d'alt nivell dins de casa seva, per protegir-lo i cuidar-lo, al mateix temps que donar resposta als diferents projectes artístics que travessen el centre. El que no es sostenible és canviar els projectes de gestió artística de manera cíclica sense un equip fort, estable i amb el relat del Graner innervat a les seves arrels, ja que genera un malbaratament dels recursos públics i l'esgotament de les persones que l'han de sostenir i fer créixer de nou, tant des de dins com des de fora de l'equipament. Es necessita pensar a llarg termini per construir programes interconnectats que fomentin el desenvolupament del teixit professional, sobretot ara que s'està definint el nou Pla d'Impuls de la Dansa i el Nou Mercat Estratègic.



# ( DESTAQUEM )

Suport a la recerca i la creació artística mitjançant un programa de residències que inclou la convocatòria pública i el treball en xarxa amb altres agents, centres de creació i festivals, tant a nivell local i nacional com internacional, així com la implicació en el desenvolupament de programes conjunts amb altres estructures.

Transformacions de la convocatòria pública: creació d'una plaça a dos anys per una artista associada, increment de places a la modalitat d'emergents i la generació de noves modalitats dins la convocatòria pública de residències: Metodologies pràctiques (2 places) i Investigació en Espai Escènic (2 places).

Nou programa d'acompanyament a creadores emergents: Projecte Z.

Treball transversal amb les estructures del Festival Sâlmon 22 pel desenvolupament de les activitats del festival i l'acompanyament cap un nou període del festival amb la creació de l'Associació Sâlmon i la convocatòria d'un nou equip curatorial.

Canvi en la gestió del programa Caixa d'Eines, amb la mediació de la Magdalena Garzón amb l'objectiu de reforçar l'acompanyament a l'aula i l'aprenentatge en horari lectiu des del cos i la potencialitat de la dansa i també per aprofundir en la relació amb el barri i el territori des d'una mirada educativa travessada per la pràctica artística.



# ( DESTAQUEM )



5e edició del Festival BOOMBETA, cicle d'accions artístiques al barri de la Marina que vincula la creació artística amb les diferents comunitats que envolten al Graner i en relació amb institucions properes.

Processos de creació al territori dins del projecte en xarxa Territoris, Comunitats i Pràctiques Artístiques amb l'Alejandro Curiel i la Gemma Polo amb Les Aventureres, i amb el programa Creació i Museus amb el Museu de la Música i la coreògrafa Constanza Brncic.

Consolidació del Festival Moujuïc per la difusió de la dansa cap a tots el públics amb una forta presència d'artistes de l'ecosistema del Graner, i un intens treball en xarxa amb les estructures del festival Viu Montjuïc per la presentació de diverses obres de creació a la muntanya de Montjuïc.

Participació continuada en la taula de l'Eix de Cultura i Memòria pel desenvolupament d'un programa d'itineraris al barri de La Marina i nous vincles amb la taula d'Infància, Adolescència i Família i amb el projecte Vila-Veïna del barri.

Nova línia de laboratoris de transmissions i pràctica cap a la comunitat professional.



# ( A NIVELL DE CREACIÓ )



## 54 RESIDÈNCIES ARTÍSTIQUES PROFESSIONALS

### 14 residències per convocatòria pública

- Andrea El Ameri, Candela Capitán, Carolina Campos, Guillem Jiménez, Janet Novás, Jou Serra, Júlia Barbany, Magdalena Garzón, Marcela Levi & Lucía Russo | Improvável Produções, Marina Pravkina, Olga Álvarez, Paula Quintana, Richard Mascherin i Vicente Colomar.

### 25 residències en xarxa

- Mercat de les Flors (Aina Alegre, Amaranta Velarde, Humanhood, Javier Guerrero, Lin-I-Chin, Manel Salas i Núria Andorrà, Miquel Barcelona i Núria Guiu) • Festival Grec (Ça Marche, Cris Blanco, Lali Aiguadé i María Jurado) • Fira Tàrrega (Big Bouncers) • Festival TNT: El Pollo Campero i Serrucho • L'Auditori / Programa Escenes (Adriano Galante i Albert Quesada) • Festival Sismògraf (Byström Källblad i Eulàlia Bergadà) • Festival Dansa València (Lara Misò) • Festival Dansa Metropolitana (Blanca Tolsà, Los Detectives i Raquel Gualtero) • Fira Mediterrània (Magí Serra) • Festival Danseu (Reinaldo Ribeiro)

### 12 residències de projectes en col·laboració

- Festival Sàlmon (Alberto Cortés, Caterina Mora, Marta Ziolk, Néstor García, Pauline L. Boulba i Pol Pi) • Africa Moment (Ana Maira i Khadim i Andrea Bonilla) • MACBA (María José Arjona) • Festival Moujuïc (3)

### 3 residències creuades

- Joaquin Collado – Marcela Santander amb La Briqueterie (França) • Magí Serra – Lois Búa amb RPM (Galícia) • Néstor García – Magdalena Garzón amb La Granja (València)



## 2 PROJECTES DE RECERCA I CREACIÓ

- Constanza Brncic (Creació i Museus – Museu de la Música).
- Alejandro Curiel i Gemma Polo (Territoris, comunitats i pràctiques artístiques).



## 6 LABORATORIS PROFESSIONALS

- Guillem Jiménez – laSADCUM, Maciej Sado, Marcela Levi & Lucía Russo | Improvável Produções, Marcela Santander, Marta Ziolk i Si los Martes Fueran Viernes.



## 30 ESTUDIS OBERTS

- Assajos oberts, presentacions de publicacions, mostres de processos a escoles.



## 15 OBRES AMB VINCLE AMB GRANER EN CONTEXTOS D'EXHIBICIÓ

- Festival Salmon (1), Dansa València (1), Viu Montjuïc (3), BOOMBETA (4), Festival Moujuïc (6)

# ( A NIVELL DE TERRITORI ) ( A NIVELL D'EDUCACIÓ )



- 5è edició del cicle d'accions artístiques, trobades i pràctiques vinculat amb el barri: BOOMBETA.
- 1 creació comunitària (Amor a Plutó d'Alejandro Curiel, Gemma Polo i Les Aventureres)
- 4 xarxes de barri: Pla Comunitari de la Marina, Eix de Cultura i Memòria, TIAF, i Taula de dones
- 2 festivals de territori: Festival Moujuïc i Viu Montjuïc
- 2 noves col·laboracions: MACBA i Motors de Creació / APDC
- 30 obertures de processos de creació al GRANER



- 6 Projectes Caixa d'eines (Pla de Barris) al barri de La Marina
- 2 procés de Creadors En Residència amb l'IES Turó de Roquetes amb la Sònia Gómez i a l'INS Maria Espinalt amb l'Adrian Vega.
- 8 centres educatius vinculats a nivell de ciutat
- 114 docents en activitats formatives
- 320 alumnes participants
- 10 centres educatius vinculats amb activats al Graner
- 10 creadors/es implicats amb activats al Graner
- 5 activitats educatives d'experiències artístiques al Graner



# RESIDÈNCIES

# ( ACOMPANYAMENT )



L'acompanyament i el **suport a la creació** dins d'un programa de residències divers ha estat la peça fonamental del projecte de gestió. Entenem les residències com un espai de convivència entre el centre de creació, l'equip del Graner i l'artista, on aquest pot disposar de diferents recursos durant el procés creatiu, d'un temps cuidat de treball per potenciar la seva recerca i l'encreuament amb altres programes del Graner per afavorir la transferència de coneixements.

Les residències s'acullen posant a disposició dels artistes les sales d'assaig, facilitant la recerca d'altres recursos, com residències en xarxa, la relació amb estructures locals-estatal-internacionals i l'acompanyament en la circulació de les peces en producció. Però també hem continuat reforçant l'acompanyament a l'artista per expandir la seva pràctica fora de l'estudi, posant-la en relació amb altres contextos com l'educatiu, el territori, el pensament o generant espais de transmissió.

D'aquest conjunt de residències que transiten Graner durant l'any, els esforços d'acompanyament per part de l'equip de Graner es concentren especialment en el programa de residències de convocatòria pública, amb les quals fem seguiment durant tot l'any i hi ha una mirada estratègica cap als projectes des de la globalitat de les experteses de l'equip. A part dels ajuts per convocatòria pública també treballem amb altres formats de residències.

( CONVOCATÒRIA PÚBLICA )  
( RESIDÈNCIES EN XARXA )  
( RESIDÈNCIES CREUADES )  
( CESSIÓ D'ESPAI )

# ( CONVOCATÒRIA PÚBLICA )

Aquesta convocatòria va dirigida a artistes, col·lectius i altres professionals, locals i internacionals, que treballin en les àrees de la dansa i les arts vives i que desenvolupin propostes de creació o d'investigació en diferents tipus de modalitats. Els projectes presentats son valorats per una comissió de preselecció externa formada per artistes i professionals del sector cultural i, posteriorment, per un jurat format per les associacions de dansa de Catalunya (APDC i ACPDC), el Mercat de les Flors, un professional extern, un representant de Can Gassol de Mataró i pel propi Graner.

La finalitat d'aquesta convocatòria és:

- **ACOMPANYAR** diferents trajectòries professionals establint un vincle directe i proper amb els artistes residents per treballar estratègicament en la difusió de les seves propostes i construir diferents models de professionalització al voltant de la dansa i les arts vives.
- **ARTICULAR** el sector artístic facilitant la interconnexió, la visibilitat, la professionalització i el coneixement del diferents projectes de creació.
- **IMPULSAR** els processos creatius dels artistes emergents així com de la diversitat de recerques i metodologies al voltant del cos i el moviment.
- **ACTIVAR** nous espais de pràctica, debat, reflexió i de generació de discurs al voltant de la creació contemporània.
- **ENRIQUIR** els models de creació i producció de les obres artístiques mitjançant compartir, intercanviar, experimentar, aprendre i posar en dubte l'escena actual, buscant noves vies de desenvolupament i diferents formats escènics.
- **SITUAR** el cos com a element primigeni de la creació escènica i com a element articulador dels diferents llenguatges artístics.
- **GENERAR** sinergies entre els artistes que conviuen al voltant del centre de creació i els seus projectes.



## ( MODALITATS )



( MODALITAT A )

1 residència d'artista associat amb una aportació anual de 4.000 €. Artista seleccionada: Janet Novás.



( MODALITAT B )

3 residències de creació, amb residència tècnica i una aportació anual de 2.800 €. Artistes seleccionats: Olga Álvarez, Andrea El Ameri i Richard Mascherin.



( MODALITAT C )

2 residències d'investigació, amb una aportació de 1.700 €. Artistes seleccionades: Carolina Campos i Paula Quintana.



( MODALITAT D )

2 residències d'investigació en espai escènic amb residència tècnica i una aportació econòmica de 1.500 €. Artistes seleccionats: Vicente Colomar i Jou Serra.



( MODALITAT E )

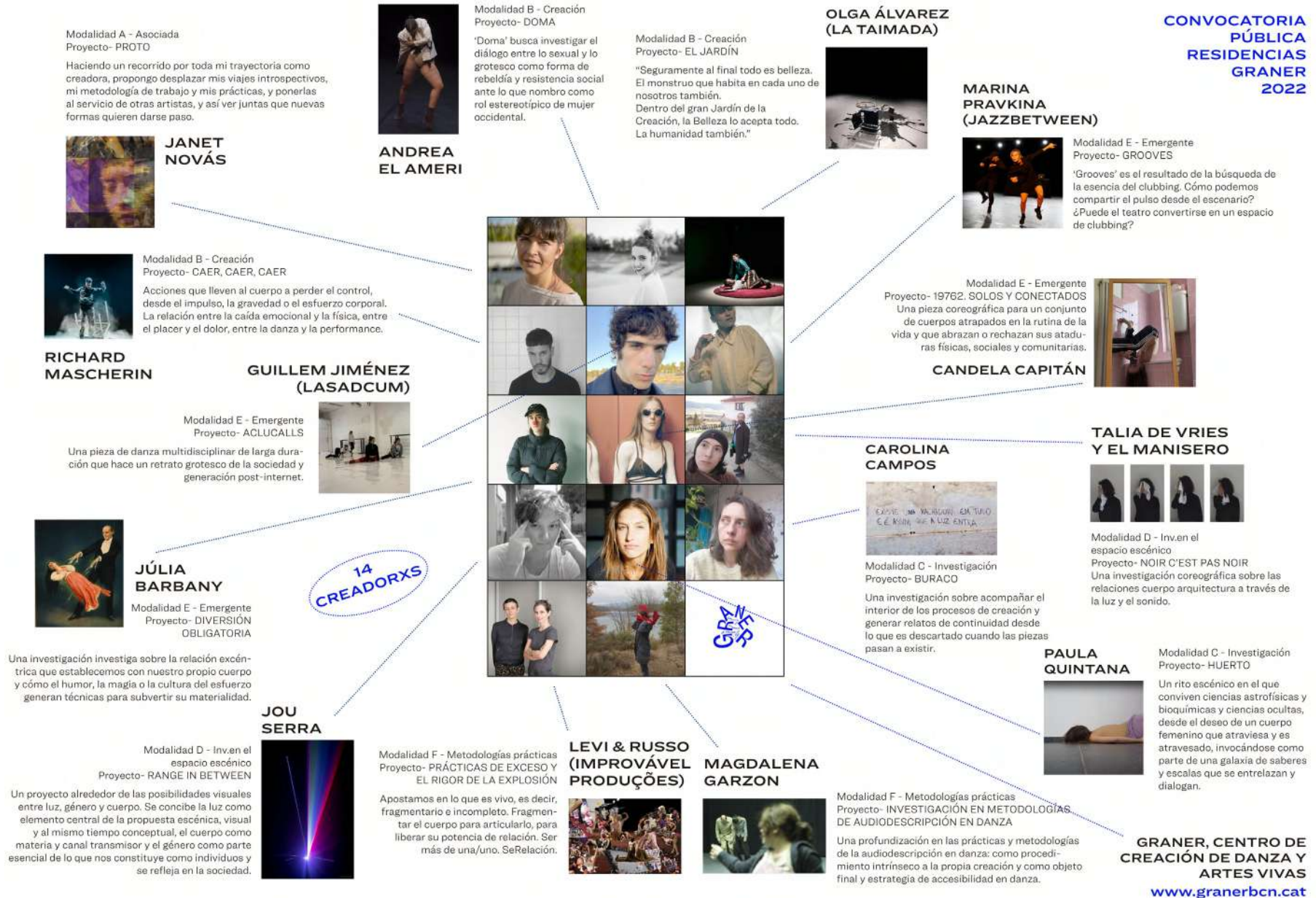
4 residències d'artistes emergents, amb residència tècnica i amb una aportació de 1.700 €, en col·laboració amb Can Gassol. Artistes seleccionats: Candela Capitán, Júlia Barbany, Guillem Jiménez i Marina Pravkina.



( MODALITAT F )

2 residències de metodologies pràctiques amb una aportació econòmica de 1.000 €. Artistes seleccionats: Magdalena Garzón (comunitat no professional) i Marcela Levi & Lucía Russo | Improvável Produções (comunitat professional)







# ( RESIDÈNCIES-XARXA )

## ( Mercat de les Flors i altres estructures )

Des del Graner desenvolupem projectes de cooperació artística amb altres agents culturals i amb cadascun d'ells establim un diàleg de necessitats, prioritats i oportunitats de col·laboració per generar projectes i convenis que ajudin a la creació i la investigació del llenguatge del cos i el moviment. Aquestes relacions es veuen concretades sovint en residències de creació que acollim al Graner i que valorem que son rellevants per la recerca que estan obrint dins de l'escena actual. Al llarg del 2022 hem acollit diversos projectes en xarxa generant suports als següents artistes, en diàleg amb aquestes institucions i/o contextos escènics:

- **Mercat de les Flors** (Miquel Barcelona, Amaranta Velarde, Humanhood, Manel Salas i Núria Andorrà, Javier Guerrero, Núria Guiu, Aina Aleje, Lin- I – Chin)
- **Festival Grec** (Lali Ayguadé, Cris Blanco, Ça Marche i María Jurado)
- **Fira Tàrrega** (Big Bouncers)
- **Festival TNT**: El Pollo Campero i Serrucho
- **L'Auditori / Programa Escenes** (Adriano Galante i Albert Quesada)
- Festival **Sismògraf** (Byström Källblad i Eulàlia Bergadà)
- Festival **Dansa València** (Lara Misò)
- Festival **Dansa Metropolitana** (Los Detectives, Raquel Gualtero, Blanca Tolsà)
- **Fira Mediterrània** (Magí Serra)
- Festival **Danseu** (Reinaldo Ribeiro)

# ( RESIDÈNCIES CREUADES )

Les residències creuades posen el focus en l'acompanyament artístic i l'intercanvi amb estructures afins al programa del Graner que estiguin generant accions per deslocalitzar als artistes, oferint-los la possibilitat de vincular-se amb altres territoris i contextos per expandir la seva pràctica. Durant el 2022, hem amplificat aquest programa consolidant la relació amb La Briqueterie a França, amb qui hem treballat de manera molt propera el programa d'intercanvi. També hem generat encreuaments amb el col·lectiu RPM de Galícia i amb l'espai LaGranja a València. Aquestes interseccions ens donen la possibilitat de donar continuïtat a determinats projectes i també d'enriquir-nos d'altres maneres de treballar i pensar la creació.



## LA BRIQUETERIE CND VAL-DU-MARNE, FRANÇA

- Graner ha acollit a [Marcela Santander](#)
- La Briqueterie ha acollit a [Joaquín Collado](#) (artista emergent a Graner al 2021)

\*La residència creuada amb La Briqueterie es du a terme amb el suport de l'Institut Ramon Llull



## COL·LECTIU RPM I LES RESIDÈNCIES PARAÍSO, GALICIA

- Graner ha acollit a [Lois Búa](#)
- RPM ha acollit a [Magí Serra](#)



## ESPAI LAGRANJA, VALÈNCIA

- Graner ha acollit a [Néstor García](#)
- La Granja ha acollit a [Magdalena Garzón](#)



LLISTA COL·LABORACIONS 2022



RESIDÈNCIA CREUADA LA GRANJA



RESIDÈNCIA CREUADA RPM



RESIDÈNCIA CREUADA LA BRIQUETERIE



# ( CESSIÓ D'ESPAIS )

Hi ha una modalitat de residències que comporta un acompanyament menys intens per part de l'equip de Graner, que és el format de la cessió d'espai i/o lloguer. Durant l'any, hi ha determinades ocasions en les quals fem una cessió d'espai per a un projecte per la seva rellevància artística i per la possibilitat d'obrir diàlegs amb línies de treball del Graner o per la fragilitat en la qual es troba. Les cessions d'espai son gratuïtes i els lloguers es basen en unes tarifes públiques del Mercat de les Flors/Graner.

LES CESSIONS D'ESPAI/ LLOGUERS DURANT EL 2022 HAN ESTAT:



WONDERGROUND  
LLOGUER



JOAQUÍN COLLADO  
CESSIÓ



ARTRANSFORMA  
CESSIÓ



MARI PAULA  
CESSIÓ



JAVIER GUERRRO  
CESSIÓ



ALBERTO CORTÉS  
CESSIÓ



HUMANHOOD  
LLOGUER



SLMFV  
CESSIÓ

# ( RESIDENTS CONVO. 22 )

(  VÍDEOS RESIDÈNCIES GRANER 2022 )

( ANDREA EL AMERI )



Coreògrafa, ballarina, docent i organitzadora d'esdeveniments. Les meves arrels estan marcades per les danses urbanes, un primer amor divertit, cru i passional que mai no oblidó, sempre hi és present. El 2018 em vaig traslladar a Madrid, on va començar a aparèixer la dansa contemporània i la creació escènica.

Tipus de modalitat: Creació

Nº dies d'utilització de l'espai: 29 dies de sala + allotjament

Persones implicades en el projecte: 4

Residència tècnica: Una residència tècnica

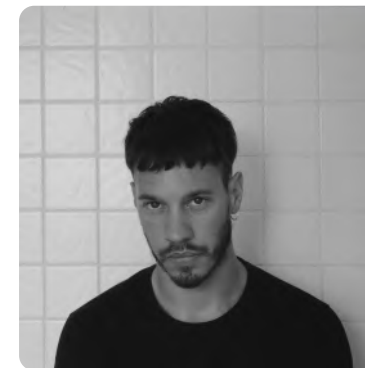
Contextos de visibilitat/exhibició: 1 obertura amb públic al Graner, participació a City Horses / Simo-Moujuic, Figueres es Mou

Reunions / assessories: Assessoria tècnica, 5 reunions de seguiment i assessoria de comunicació

Materials de comunicació: Clip de vídeo, catàleg Graner 22 + difusió perfils socials del Graner

Vinculació amb altres projectes Graner: Estudi obert, trobada artistes 48h, Programa de mentories, Projecte Z

( RICHARD MACHERIN )



Soc ballarí, creador enfocat en les arts escèniques contemporànies i audiovisuals i especialista de cinema. He treballat amb Sharon Fridman i Marcos Morau. D'alguna manera «la caiguda» ha estat present tant a la meua carrera com a intèrpret com a la manera com em mantinc i tradueixo el meu entorn.

Tipus de modalitat: Creació

Nº dies d'utilització de l'espai: 29 dies de sala + allotjament

Persones implicades en el projecte: 4

Residència tècnica: Una residència tècnica

Contextos de visibilitat/exhibició: 1 obertura amb públic al Graner

Reunions / assessories: Assessoria tècnica i 5 reunions de seguiment

Materials de comunicació: Clip de vídeo, catàleg Graner 22 + difusió perfils socials del Graner



( OLGA ÀLVAREZ / LA TAIMADA )



La Taimada som com una mena de gos amb dos caps encarnitzats sobre un cos compartit. El Jordi des de les arts de la imatge i l'Olga des del món del cos i de la dansa es troben en un diàleg en permanent discussió des del 2015. Cada vegada ens interessa menys el poder coreogràfic i ens atrapa més la poètica del cos.

Tipus de modalitat: Creació

Nº dies d'utilització de l'espai: 21 dies

Persones implicades en el projecte: 25

Residència tècnica: Una residència tècnica

Contextos de visibilitat/exhibició: 2 obertures amb públic al Graner

Reunions / assessories: 3 reunions de seguiment

Materials de comunicació: Clip de vídeo, catàleg Graner 22 + difusió perfils socials del Graner + difusió específica Boombeta, sessió de fotos de procés

Vinculació amb altres projectes Graner: Boombeta, Estudi obert, trobada 48h

( GUILLEM JIMENEZ / laSADCUM )



Som laSADCUM, un projecte de dansa nascut al 2018 de la mà d'en Guillem Jiménez (La Teixonera 1999). Des de laSADCUM estem articulant diferents projectes entorn de la dansa, repensant la manera en com volem constituir una 'companyia' de dansa en l'actualitat, centrant-nos principalment a fer xarxa generacional.

Tipus de modalitat: Emergent

Nº dies d'utilització de l'espai: 45 dies

Persones implicades en el projecte: 15

Residència tècnica: Una residència tècnica

Contextos de visibilitat/exhibició: Obertura ENRESIDÈNCIA, Festival Moujuïc

Reunions / assessories: 6 reunions de seguiment

Materials de comunicació: Video extended (15 min.), catàleg Graner22, + difusió perfils socials del Graner + difusió específica Boombeta i Festival Moujuïc, 2 sessions de fotos (Aclullas i taller)

Vinculació amb altres projectes Graner: Estudi obert, trobada artistes 48h, Projecte Z, Programa de mentories amb IRLlull, Boombeta

( CANDELA CAPITÁN )



Artista d'acció i coreògrafa. Exploro els llenguatges i els discursos del cos a través de diferents pràctiques i mitjans. Les meves obres utilitzen diverses plataformes coreogràfiques com ara instal·lacions, accions en viu o vídeo. El buit generacional, la sexualitat, el consum, el voyeurisme i la tecnologia són temes que m'interessen.

Tipus de modalitat: Emergent

Nº dies d'utilització de l'espai: 15 dies

Persones implicades en el projecte: 3

Residència tècnica: -

Contextos de visibilitat/exhibició: -

Reunions / assessories: 3 reunions de seguiment

Materials de comunicació: Continguts per a una intervenció a l'Instagram del Graner, catàleg Graner 22 + difusió perfils socials del Graner

Vinculació amb altres projectes Graner: Trobada artistes 48h, Projecte Z, residència a Can Gassol

( JÚLIA BARBANY )



oc performer i creadora. La meva pràctica busca investigar els límits de la performativitat, que denomino com a "tova", en la que procuro mantenir el meu cos en un "quasibé" performatiu que comprèn i presenta el ridícul i l'error com aposta poètica.

Tipus de modalitat: Emergent

Nº dies d'utilització de l'espai: 42 dies

Persones implicades en el projecte: 4

Residència tècnica: Una residència tècnica

Contextos de visibilitat/exhibició: 1 obertura amb públic al Graner

Reunions / assessories: Assessoria tècnica + 3 reunions de seguiment

Materials de comunicació: Clip de vídeo + catàleg Graner 22 + difusió perfils socials del Graner + difusió específica col·laboració TNT

Vinculació amb altres projectes Graner: Estudi Obert, trobada artistes 48h

( MARINA PRAVKINA )



Soc artista, professora i fundadora del projecte Jazzbetween. Vaig començar la meua carrera el 2006 amb house dance i jazz fusion. Des del 2018 treballo constantment en l'experimentació i la recerca al voltant de les textures del so i el moviment, la relació entre els instruments musicals i el cos que balla.

Tipus de modalitat: Emergent

Nº dies d'utilització de l'espai: 42 dies + allotjament

Persones implicades en el projecte: 5

Residència tècnica: Una residència tècnica

Contextos de visibilitat/exhibició: 1 obertura amb públic al Graner, Festival Moujuïc, Boombeta, Viu Montjuïc, Carrers oberts Sants-Montjuïc

Reunions / assessories: Assessorament tècnic + 5 reunions de seguiment

Materials de comunicació: Clip de vídeo, catàleg Graner 22, difusió perfils socials del Graner, difusió específica Boombeta, Viu Montjuïc i Moujuïc, sessions de fotos de JazzBetween i de Grooves.

Vinculació amb altres projectes Graner: Estudi Obert, Trobada d'artistes 48h, Boombeta, Projecte Z, Programa de Mentories, mostra de procés ENRESIDÈNCIA.

( JOU SERRA )



Soc dissenyadora lumínics i creadora escènica. Treballo en els camps de la dansa, el circ i les noves dramaturgies. Investigo i creo al voltant del rol de la llum des d'un punt de vista transversal – filosòfic, científic i artístic-, posant èmfasi en les seves repercussions dins de les noves performativitats.

Tipus de modalitat: Investigació en espai escènic

Nº dies d'utilització de l'espai: 27 dies + allotjament

Persones implicades en el projecte: 4

Residència tècnica: Una residència tècnica

Contextos de visibilitat/exhibició: 1 obertura amb públic al Graner

Reunions / assessories: Assessoria tècnica + 3 reunions de seguiment

Materials de comunicació: Newsletter, clip de vídeo, catàleg Graner22, difusió perfils socials del Graner

Vinculació amb altres projectes Graner: Estudi obert, trobada artistes 48h

( EL MANISERO I TALIA DE VRIES )



Ens vam conèixer al programma Research Studios a P.A.R.T.S – Brussel·les. Des del principi vam veure que hi havia un camí on les nostres línies de treball i interessos convergien. Un cop finalitzat el programa, vam començar a treballar a partir del nostre interès comú per les tecnologies de la imatge i la seva relació amb el so.

Tipus de modalitat: Investigació en espai escènic

Nº dies d'utilització de l'espai: 23 dies + allotjament

Persones implicades en el projecte: 2

Residència tècnica: Una residència tècnica

Contextos de visibilitat/exhibició: 1 obertura amb públic al Graner

Reunions / assessories: Assessoria tècnica i 3 reunions de seguiment

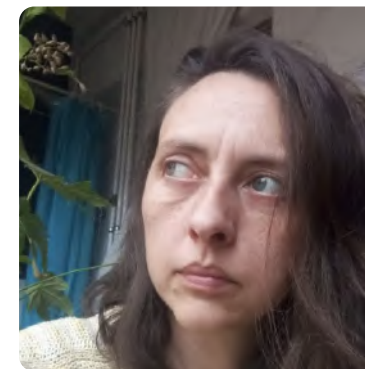
Materials de comunicació: Publicació d'imatge i text en format póster, sessió de fotos de procés, catàleg Graner 22, difusió perfils socials del Graner.

Vinculació amb altres projectes Graner: Estudi obert, trobada artistes 48h



PÓSTER NOIR C'EST PAS NOIR

( CAROLINA CAMPOS )



Soc brasilera i visc a Barcelona. M'interessen abordatges metodològics que reflecteixen les col·lectivitats i la col·laboració en dansa. Des del 2012, en col·laboració amb el coreògraf portuguès João Fiadeiro, investigo la Composición a Tiempo Real.

Tipus de modalitat: Investigació

Nº dies d'utilització de l'espai: 37 dies + allotjament

Persones implicades en el projecte: 3

Residència tècnica: -

Contextos de visibilitat/exhibició: Obertura al Graner amb públic (presentació de la publicació *Interrogar el acompanyar*)

Reunions / assessories: 4 reunions de seguiment + 4 assessories de comunicació

Materials de comunicació: Publicació en paper (format llibre, 70 còpies), catàleg Graner22, difusió perfils socials del Graner

Vinculació amb altres projectes Graner: Jornada Fàbriques de Creació, trobada artistes 48h, inici diàleg cap a un programa de Pensament.



PUBLICACIÓ INTERROGAR EL ACOMPAÑAR

( PAULA QUINTANA )



Prenent com a base la creació escènica, m'interessa híbridar estils i tècniques per multiplicar les capes de llenguatge i significats, creant un vincle amb l'espectador a diferents nivells, intel·lectuals i visceral, en un ferm compromís amb el context en què vivim i la recerca de formes i maneres genuïnes, al servei de cada projecte.

Tipus de modalitat: Investigació

Nº dies d'utilització de l'espai: 33 dies + allotjament

Persones implicades en el projecte: 6

Residència tècnica: Una residència tècnica

Contextos de visibilitat/exhibició: 1 obertura amb públic al Graner - ISEA (International Symposium on Electronic Art Barcelona)

Reunions / assessories: 4 reunions de seguiment

Materials de comunicació: Capítol del podcast BOCA, catàleg Graner 22, difusió perfils socials del Graner.

( MARCELA LEVI &amp; LUCÍA RUSSO )



Som una dupla de coreògrafes afincades a Rio de Janeiro. Apostem per una direcció polifònica en què diferents posicions inventives s'entrecreuen en un procés que acull línies desviant, dissens i diferències internes com a força crítica constructiva i no com a polaritats autoexcloents.

Tipus de modalitat: Metodologies pràctiques

Nº dies d'utilització de l'espai: 20 dies + allotjament

Persones implicades en el projecte: 4 (+15 participants laboratoris)

Residència tècnica: -

Contextos de visibilitat/exhibició: Passi de la pel·lícula CORTO, CORTO, LARGO Y A VECES CORTO, LARGO, CORTO + conversa / *Laboratori professional Prácticas de exceso y el rigor de la explosión*

Reunions / assessories: 6 reunions de seguiment, Comunicació (convocatòria del laboratoris)

Materials de comunicació: Video-entrevista amb Bàrbara Raubert, catàleg Graner 22, difusió perfils socials del Graner, difusió de la convocatòria, relatoria Joao Lima i Bàrbara Raubert

Vinculació amb altres projectes Graner: Transmissió (laboratoris professionals), trobada artistes 48h, obertura de procés (pel·lícula).



CAPÍTOL PODCAST BOCA



RELATORIA LABORATORI

( MAGDALENA GARZÓN )



Soc llicenciada en Ciències Ambientals i en Coreografia. La meva pràctica i interès personal se centra en l'entrenament del Body Weather i en les pràctiques corporals somàtiques. M'interessa el treball del cos i l'expressió en diversos contextos i grups socials, plantejant una actuació des de projectes de l'àmbit socioeducatiu.

Tipus de modalitat: Metodologies pràctiques
Nº dies d'utilització de l'espai: 15 dies
Persones implicades en el projecte: 4
Residència tècnica: -
Contextos de visibilitat/exhibició: Trobada especialitzada al Graner
Reunions / assessories: 4 reunions de seguiment i assessoria comunicació
Materials de comunicació: Video-conversa, catàleg Graner 22, difusió als perfils socials del Graner
Vinculació amb altres projectes Graner: Trobada artistes 48h, Residències creuades (La Granja)

( JANET NOVÁS )



Ballarina, performer, creadora i professora de dansa, afincada a Barcelona. El meu treball com a creadora es caracteritza fonamentalment per la meua relació amb allò energètic a partir del moviment, la música, la caixa fosca, la il·luminació, els objectes i el meu vincle amb la mirada de l'espectador.

Tipus de modalitat: Artista associada
Nº dies d'utilització de l'espai: 20 dies de sala + allotjament
Persones implicades en el projecte: 3
Residència tècnica: -
Contextos de visibilitat/exhibició: -
Reunions / assessories: 6 reunions de seguiment
Materials de comunicació: catàleg Graner 22 + difusió als perfils socials del Graner
Vinculació amb altres projectes Graner: Estudis oberts (feedbacks), trobada artistes 48h



VÍDEOS RESIDÈNCIES GRANER 2022



# PROGRAMES

# ( 48 HORES JUNTES )

La Trobada 48 Hores Juntes és un **context d'encreuament** que posa en relació els i les **residents anuals per convocatòria pública**. Fruit del retorn que vam rebre de la comissió artística del desembre 2020, amb la participació dels i les residents per convocatòria pública 2020, i com a part de les accions d'obertura de la governança del centre, va sorgir la necessitat de crear contextos de trobada entre els i les creadores que formen part de la convocatòria pública anual. Va ser un programa que es va iniciar al 2021 i que durant el 2022 s'ha consolidat.

Així, 48 Hores Juntes és un espai de trobada que es du a terme al Graner on els i les creadores per convocatòria pública comparteixen diferents activitats per tenir un coneixement més global del centre i del programa de suport a la creació, així com els punts de partida de cadascun dels projectes dels residents. Es generen **converses obertes sobre els projectes**, així com espais de convivència tranquils, cuidats i de coneixença mútua.

Els espais de trobada amb els artistes residents s'articulen com a Comissions Artístiques on el **Graner exposa també el seu projecte**, el qual entra en diàleg amb el col·lectiu artístic per permetre'n la seva metamorfosi. Es va realitzar una primera trobada presencial a Graner al mes de març i per tancar l'any, es va dur a terme una trobada online per compartir com els projectes havien evolucionat i on es trobaven després del trànsit pel Graner (es va intentar que la segona trobada fos presencial però no va ser possible per calendari). Durant aquesta segona trobada es va generar un espai obert de diàleg on els artistes van poder fer balanç de la seva residència i també van fer propostes per enfortir i/o transformar la relació de Graner amb els seus residents.



- **PARTICIPANTS TROBADA – COMISSIÓ MARÇ 22** Janet Novas (artista associada), Andrea El Ameri, Olga Álvarez, Marina Pravkina, Candela Capitán, Victor Colomar, Júlia Barbany, Jou Serra, Levi & Russo, Magdalena Garzón, Paula Quintana, Guillem Jiménez, Richard Mascherin, Carolina Campos.

- **PARTICIPANTS TROBADA – COMISSIÓ GENER 23 (TANCAMENT REUNIÓ ONLINE)** Janet Novas (artista associada), Andrea El Ameri, Marina Pravkina, Vicente Colomar, Magdalena Garzón, Paula Quintana, , Richard Mascherin, Carolina Campos.

# ( PROJECTE Z )

El projecte Z s'inicia aquest 2022 com una **nova línia de treball de Graner** enfocada en la **comunitat d'artistes emergents de la ciutat de Barcelona** que treballen al voltant de la dansa i les arts vives. Sota el nom del projecte s'hi amaguen els orígens i la història de l'edifici del Graner. Z del zirconi que feia servir la fàbrica *Lámparas Z* i les seves bombetes incandescents, que es construïen al Graner abans fins i tot que fos la fàbrica Philips i que acabés convertint-se en un centre de creació.

El Projecte Z ha generat un espai i un temps de trobada, d'escolta col·lectiva i de transferència de coneixement entre totes les persones que hi vam participar, amb l'objectiu de crear un **mapa de preguntes compartides**, inquietuds i potencialitats que generin reflexions i també possibles **eines i recursos col·lectius**.

El Projecte Z durant el 2022 s'ha articulats a través de moments grupals i també de converses individuals, que focalitzen l'atenció i la cura cap a cadascuna de les artistes que n'han format part. En aquest nou context de trobada generacional, Graner vol donar veu als aprenentatges compartits i a la possibilitat d'una **comunitat flexible i no institucionalitzada**. A través de l'escolta, Graner es qüestiona com acompanyar l'emergència i com posar eines i possibilitats a l'abast de les artistes a partir de les seves necessitats, establint relacions de llarg recorregut, sostenibles i situades.

El Projecte Z#1 en aquesta primera edició ha comtat amb la complicitat de Tina Agency, amb la Laia Montoya i la Valeria Cusi i amb un grup d'artistes amb diferents experiències i coneixements i que han transitat Graner aquest darrer any en diferents contextos i projectes: Candela Capitán, Júlia Barbany, Andrea El Ameri, Guillem Jiménez, María Jurado, Marina Pravkina, Blanca Tolsà i Iver Zapata.

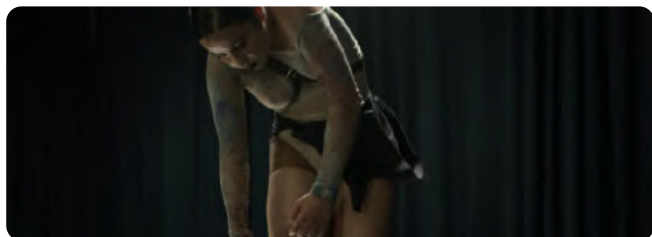


FOTOS PROJECTE Z

# ( MENTORIES )

## ( ARTÍSTIQUES )

Durant el 2022 s'ha articulat un programa de mentories a diversos artistes del programa de residències per convocatòria pública. La mentoria o l'acompanyament artístic extern té com a finalitat facilitar l'entrada a la sala d'assaig d'un/a professional de la dansa per generar un espai compartit des d'una mirada externa atenta i situada en un moment concret dels processos de recerca i creació dels artistes. El programa de mentories deixa a la decisió dels artistes el/la professional amb qui volen treballar, basant-se en les seves inquietuds artístiques i amb voluntat transformadora. Durant el 2022 s'han generat 3 processos de mentories:



ANDREA EL AMERI AMB LA  
MENTORIA DE NÚRIA GUIU AL  
VOLTANT DEL PROCÉS DE *DOMA*



MARINA PRAVKINA AMB LA  
MENTORIA DE JÚLIA RUBIES  
AL VOLTANT DEL PROCÉS DE  
*GROOVES*



GUILLEM JIMENEZ AMB LA  
MENTORIA INTERNACIONAL DE  
MACIEJ SADO AL VOLTANT DEL  
PROCÉS DE *ACLUCALLS*

\*La mentoria internacional de Maciej Sado s'ha dut a terme amb el suport de l'Institut Ramon Llull.

# ( LABORATORIS )

Durant el 2022 s'ha començat a activar una nova línia en el programa de Graner que està vinculat amb l'eix de Transmissions. Aquesta línia, en format de laboratoris de pràctica i d'esdeveniments corporals, vol activar moments d'acció física i entrenaments a través de **metodologies** de preparació del cos de diferents artistes, així com d'aproximacions al llenguatge d'un artista per endinsar-nos en les seves eines de composició, de pràctica escènica i del seu imaginari.

Aquests **espais de transmissió** s'han generat des de les pròpies pràctiques dels artistes residents però també des d'altres col·lectius professionals i en vincle amb projectes en col·laboració. Amb aquesta intersecció s'ha facilitat una barreja i una transferència des de diferents pràctiques de la dansa, generant un flux de coneixements entre grups d'artistes amb una singularitat en la seva pràctica corporal.



IMPROVAVEL  
PRODUÇOES



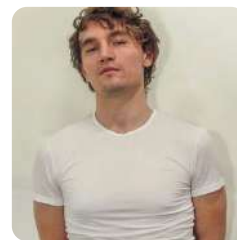
NÚRIA GUIU



MARTA ZIOLEK



GUILLEM JIMÉNEZ  
– LASADCUM



MACIEJ SADO



MARCELA  
SANTANDER



SI LOS MARTES  
FUERAN VIERNES

# PROJECTES

( EN COL·LABORACIÓ )

Els projectes en col·laboració són aquells que es construeixen des d'un diàleg obert entre les diferents estructures que lideren els projectes i el Graner per vincular-les amb l'activitat pròpia de l'equipament i per trobar sinergies des d'on totes es nodreixen, propiciant un desplegament de continguts cap el sector professional on tots els agents estiguin implicats.

Durant el 2022 el Graner ha col·laborat amb cinc projectes: Creació i Museus (amb el Museu de la Música), Festival Sâlmon, Africa Moment, Exposició: "María Teresa Hincapié. Si aquest fos un principi d'infinít" amb el MACBA i Camping (CND París-Mercat de les Flors).



CREACIÓ  
I MUSEUS



FESTIVAL  
SÂLMON



AFRICA  
MOMENT



EXPOSICIÓ  
MACBA



CAMPING  
CND



# ( CREACIÓ I MUSEUS )

## ( MUSEU DE LA MÚSICA )

El Museu de la Música i el Graner van iniciar una col·laboració en el marc del **programa Creació i Museus de l'ICUB**, a partir de l'arxiu de l'agitador cultural, músic, escriptor i pensador Víctor Nubla (1956-2020), a través de la mirada de la coreògrafa **Constanza Brnčić**. Acompanyada de la ballarina i coreògrafa Blanca Tolsà i del músic i compositor Alfredo Costa-Monteiro, el projecte de Constanza Brnčić va fer una **immersió en els materials de la col·lecció de Víctor Nubla**, per crear un espai on cos i so miren, amb el mateix esperit experimental, aquesta història recent a través de les empremtes, de les restes materials i immaterials que aquesta ha deixat.

Aquest procés d'anàlisi i estudi del fons de Víctor Nubla es va posar en relació amb altres artistes i pensadors de la ciutat mitjançant un format de laboratori, on es van compartir materials i es van obrir espais de pràctica física i de reflexió que travessaven la recerca. Així, el material d'arxiu es va poder posar a l'abast d'un col·lectiu de persones que per contaminar la recerca des de diferents àrees de pensament i cos.

També es va enregistrar un podcast entre Constanza Brnčić i el Jordi Alomar, Director del Museu de la Música per donar context a la recerca i aprofundir al voltant de l'idea d'**arxiu, cos i escena**. El procés de recerca es va obrir a públic, dins del Festival GREC, a la sala 5 de l'Auditori de Barcelona el 9 de juliol i es van fer 3 passis durant la nit. En diàleg amb l'Auditori el projecte es va convertir en una coproducció dins el Programa ESCENES amb estrena a gener 2023. Així mateix, Constanza Brnčić va presentar la seva investigació en el **2n Summit on New Media Art Archiving**, dins ISEA Barcelona (27è International Symposium on Electronic Art, juny 2022).



CAPÍTOL PODCAST BOCA



FOTOGRAFIES



VIDEO PROCÉS

# ( FESTIVAL SÂLMON )

El 2022 ha estat un any clau pel Festival Salmon i la seva vinculació amb Graner. Després de deu anys amb el festival als pulmons del Graner i amb el trànsit del projecte cap a una governança compartida i amb un equip curatorial extern que es va iniciar al 2021, al 2022 es va poder consolidar aquest nou cicle que ha permès la creació d'una Associació Cultural pròpia per gestionar el festival sota l'acompanyament de les diferents estructures i professionals vinculades amb el festival des dels seus inicis.

El festival Sâlmon 2021-2022 ha estat impulsat per quatre centres de creació d'arts vives de Barcelona: Antic Teatre, La Caldera, el Graner i La Poderosa, junt amb un grup de curadores que van encarregar-se de la programació: Sofia Asencio, Bea Fernández, Ariadna Rodríguez i Iñaki Álvarez, sota la coordinació general de la Dianelis Diéguez.

L'edició del 2022 es va dur a terme amb el suport de l'Ajuntament de Barcelona (Institut de Cultura de Barcelona) i amb l'estreta col·laboració del Mercat de les Flors i Fabra i Coats, així com d'altres equipaments de la ciutat (CCCB, Arts Santa Mònica, etc.) Durant aquesta edició, el Graner ha col·laborat en l'elaboració dels continguts, duent a terme residències de creació i tècniques al mes de febrer, laboratoris, trobades de professionals i proporcionant espai de coworking per l'equip del Sâlmon.

A part de l'edició del festival al febrer (9 – 20 febrer), des del Graner s'ha participat en tot el procés de creació de l'Associació Festival Salmon, així com en la selecció del nou equip curatorial per les edicions 2023-2024 amb el projecte del Néstor García i l'Andrea Rodrigo. Durant la tardor s'han tingut diverses reunions amb el nou equip curatorial i amb l'equip gestor de l'associació per construir plegats un nou espai relacional amb Graner que permeti la generació continguts comuns que puguin enfortir tant al nou cicle del Festival Salmon com al Graner i els seus programes i artistes residents.



WEB DEL FESTIVAL SÂLMON



NOTÍCIA FESTIVAL

## ( AFRICA MOMENT )



El Graner va col·laborar per 5è any consecutiu amb la plataforma Àfrica Moment, acollint dues residències de creació amb obertura al públic i el programa de formació dirigit a professionals. Les residències en vincle amb Graner van ser els 2 projectes guanyadors de la convocatòria internacional de Iberescena. Es van presentar 270 propostes i des de Graner es va participar en jurat per la selecció dels projectes guanyador: Berço das águas d'Ana Maíra i Khadim (Ana María Favacho i Khadim Ndiaye) amb el projecte Buscando a Antonia d'Andrea Bonilla. Les residències de creació al Graner es van dur a terme del 28 de novembre al 8 de desembre amb una obertura amb públic el 9 de desembre.

El programa de formació, amb el títol Reflexión / Cuerpo, estava dirigit a professionals de les arts escèniques, del cos, les arts vives i la música i va comptar amb la presència d'un col·lectiu d'artistes internacionals a l'àmbit de la docència. P anàibra Gabriel Canda (Moçambic), Trixie Munyama (Namíbia), Mu Mbana(Guinea Bissau), Oulouy (Costa de Marfil / Espanya), Martín Padrón (Espanya), Ana Maíra Favacho (Brasil) i Andrea Bonilla (Colòmbia), i per participar-hi s'ha obert una convocatòria de selecció prèvia.



NOTÍCIA AFRICA MOMENT

# ( EXPOSICIÓ MACBA ) ( CAMPING - CND PARÍS )

Des de principis del 2022 El Graner va col·laborar amb el MACBA (Museu d'Art Contemporani de Barcelona) en el marc de l'exposició que el museu dedicava a l'artista colombiana Maria Teresa Hincapié (1954–2008), especialitzada en el que podríem anomenar «la poètica de la domesticitat» en la performance, transformant accions rutinàries en actes simbòlics per crear una metodologia en la seva pràctica. El MACBA, al seu torn, va convidar María José Arjona a desenvolupar una obra nova en diàleg amb el llenguatge performatiu de María Teresa Hincapié.

Aquesta obra, sota el títol *En silencio pero juntos*, va reunir **6 performers**, que van estar seleccionats a través d'un **procés de convocatòria-audició que el Graner va acompanyar** de manera molt estreta i en diàleg amb la curadora de l'exposició, la Clàudia Segura. Així mateix, vam acollir el **procés d'assajos de la peça tenint en residència a Graner a la María José Arjona**. L'exposició es va inaugurar el 20 d'octubre del 2022 i estarà oberta fins el 10 d'abril del 2023. Aquest projecte ha generat una relació laboral de llarga durada per als 6 performers escollits: **Gloria Ros, Nicolás Poggi, Iver Zapata, Marta Begué, Mauricio Sierra i Mamadou Diallo**.



Durant el 2022 es va començar, des del Mercat de les Flors i el Graner, una nova col·laboració amb el Centre Nacional de la Dansa de París (França) i el seu programa de Camping. **Camping és un festival i una plataforma internacional de workshops i obertures**, que ofereix trobades amb artistes del panorama coreogràfic internacional. Al 2022 es va dur a terme la setena edició del festival, oferint més de 34 workshops a Pantin, Ile-de France i Lyon, en diàleg amb nombroses estructures associades i una dotzena d'espectacles i conferències, tot plegat ideat amb la complicitat de Gisèle Vienne, artista associada al CND.

El Mercat de les Flors-Graner van convidar a quatre joves coreògrafes a participar a Camping en diàleg amb el CND. Així, **Blanca Tolsà, Júlia Godino, Vera Palomino i Maria Fernanda Soberón** van compartir l'experiència a París del 13 al 24 de juny de 2022. Va ser la primera vegada que Mercat de les Flors – Graner donaven suport a aquesta trobada internacional en una aposta per recolzar i dialogar amb contextos de transmissió de coneixement i intercanvi d'experiències artístiques tan enriquidores com aquest. Les quatre artistes es van seleccionar mitjançant carta d'invitació.



CONVOCATÒRIA CONJUNTA AMB MACBA



NOTÍCIA CAMPING

# EDUCACIÓ



# (CREACIÓ A L'AULA )



El programa educatiu del Graner té com a objectiu posar el cos i l'experiència del moviment al centre de l'acció educativa, proposant **noves maneres de transmissió de coneixement dins l'aula.**

Ens relacionem amb una **comunitat educativa en un sentit ampli que inclou professorat, alumnat i famílies.** Pel Graner és molt important desplegar el seu programa educatiu en centres del barri de La Marina, el nostre barri, perquè hi podem establir relacions de llarga durada que van més enllà de l'aula i que fan participar a tota la comunitat educativa de l'activitat del centre de creació, espai que visiten regularment per dur a terme pràctiques de cos o per conèixer processos de creació dels artistes residents. A part, també amplifiquem la nostra activitat a altres centres de ciutat, potenciant relacions d'anada i tornada que creuen la ciutat i generen ressonàncies amb un valor únic i que van més enllà de La Marina.

Les diferents investigacions dels creadors que convidem cada curs perquè formin part del programa, obren un ventall de **noves mirades sobre la potencialitat de l'aprenentatge des del cos i el moviment,** amb l'objectiu que les seves preguntes i pràctiques s'interrelacionen amb el propi centre i hi deixien petjada ja sigui amb recursos pedagògics específics o amb qüestions i possibilitats que travessin l'aula.



# ( CAIXA D'EINES )

## ( PLA DE BARRIS )

Caixa d'Eines al Graner durant el 2022 ha fet un gir amb l'entrada de la **Magdalena Garzón com a mediadora del programa** i també amb la reducció d'escoles amb les quals hem treballat, que van passar de 10 centres educatius al 2021 a 6, sobretot per la demanda explícita del programa de no intervenir amb les escoles bressols ni amb els cicles infantils. Aquesta reducció ve donada per l'activació de la fase de Manteniment, que implica que cada cop els recursos previstos pel programa aniran minvant fins el curs 23\_24, que serà l'últim. Des del Graner ja estem començant a pensar com poder tenir un projecte educatiu propi sense finançament extern i segurament deixarem de treballar amb aquest volum de centres a La Marina i només podrem arribar a col·laborar amb una única escola de cara al curs 24\_25

Aquest curs les **escoles participants**: han estat **Escola Polvorí, Escola Seat, Escola Enric Granados, Escola Pau Vila, INS Domènech i Montaner, INS Montjuïc.**

Els artistes dins les aules han estat: **Silvia Sant, Macarena Recuerda Sheperd, Nora Baylach, Claudia Solwat, Sara Manubens i Oscar Bueno.**

104 docents involucrats en activitats del programa

230 alumnes participants a les aules

+ 450 hores de treball amb els centres educatius



MEMÒRIA Caixa d'Eines



FOTOGRAFIES



# ( ENRESIDÈNCIA )

El programa Creadors en Residència, als instituts de Barcelona és un programa de l'Institut de Cultura de Barcelona i del Consorti d'Educació de Barcelona, ideat en cooperació amb l'associació A Bao A Qu. Durant aquest curs 2021\_22, hem treballat amb un programa de mediació compartit amb el Mercat de les Flors amb ballarina i coreògrafa Sònia Gómez a l'Institut – Escola Turó de Roquetes, de la mà de les docents Gemma Arcas i Cristina Bielsa.. El procés de creació, que va començar al mes d'octubre del 2021, va concloure amb una presentació pública a la sala Pina Bausch del Mercat de les Flors durant el mes de maig 2022. En paral·lel el Mercat de les Flors ha treballat amb l'artista Adrian Vega a l'Institut Maria Espinalt.

Durant la tardor s'han engegat dos nous processos d'En Residència en col·laboració Graner – Mercat, aquesta vegada amb Emma Villavecchia i la María Soberón a l'Institut Teresa Pamies de la mà del Graner i amb el Miquel Barcelona a l'Institut Dolors Aleu de la mà del Mercat de les Flors. Tots dos processos sota la mediació del Roger Fernández (Mercat de les Flors) i sota l'estratègia de comunicació de la Raquel Tomàs (El Graner).



MEMÒRIA ENRESIDÈNCIA



FOTOGRAFIES



VÍDEO

# ( EDUCACIÓ EXPANDIDA )

( INSTITUT DEL TEATRE )



Aquest any s'ha activat un vincle amb l'Institut del Teatre mitjançant l'assignatura Art i Escena Contemporània de la professora Bàrbara Raubert i els alumnes de 4rt d'Escenografia de l'Institut del Teatre. Amb la intenció de tenir un acostament als artistes que treballen la intersecció de les arts escèniques i plàstiques, es van planificar tres trobades amb diferents artistes del Graner per assistir a una part del seu assaig i poder-los entrevistar.

L'idea es que d'aquestes trobades es generés un material d'investigació personal i també pel treball de l'assignatura, girant al voltant d'aquestes pràctiques que parteixen d'un cos significatiu. Les trobades es van dur a terme durant la tardor i també van servir per donar a conèixer el programa del Graner, així com les seves línies de Investigació en Espai Escènic i de Metodologies Pràctiques.

- 13 octubre: M<sup>a</sup> José Arjona projecte en col·laboració (també es va seguir de l'exposició al MACBA)
- 3 Novembre: Improvável Producoes Convocatòria pública, modalitat de Metodologies Pràctiques
- 2 Desembre: Jou Serra Convocatòria pública, modalitat de Investigació en Espai Escènic

Per altra banda, s'ha obert un diàleg per generar una nova col·laboració amb el postgrau Escenificació Digital de l'Institut del Teatre, dirigit per la Xesca Salvà i el Marc Villanueva, on els alumnes farien una residència tècnica al Graner durant una setmana acompanyats per l'equip del postgrau i també es podrien generar sinergies amb la línia de Investigació en Espai Escènic.

# TERRITORI

# ( CONTEXTOS DE RELACIÓ )

Amb el convenciment que **la creació artística és transformadora**, treballem amb la idea de situar el cos i el llenguatge del moviment no només dins l'espai del Graner i assumim la necessitat de reflexionar col·lectivament sobre quin tipus de cultura volem al territori que ens envolta. Ampliant també les ressonàncies, impulsant i col·laborant amb projectes de ciutat, repensem la idea de territori com a lloc comú i busquem nous contextos relacionals des de la pràctica artística entesa més enllà del bé de consum.

A **La Marina**, el nostre barri i territori més proper, hi volem consolidar **espais de col·laboració comunitària** que responguin a necessitats contextuais concretes que puguin difuminar la distància entre veïns/es, treballadores de la cultura i creadors/es. Volem crear espais sensibles que promoguin l'escolta i la convivència entre les veïnes i el Graner, des de la diversitat i les particularitats pròpies.

Des del Graner treballem per aconseguir un intercanvi de sabers horitzontals entre les diferents realitats del barri i de la ciutat i la comunitat artística del Graner. Per això ens preguntem què podem oferir nosaltres des del valor de la pràctica artística i l'experimentació; motor de relacions, converses i encreuaments. Traslladem la noció de **moviment fora de l'edifici** per obrir noves formes de coneixement a través de projectes impulsats per nosaltres mateixes, en el nostre **territori de proximitat** i sumant-nos a diàlegs possibles amb altres equipaments de la **ciutat**.







# ( LA MARINA, EL NOSTRE BARRI )

## ( COL·LABORACIONS AMB EL NOSTRE CONTEXT MÉS PROPER )

El 2022 ha estat un any de reconstrucció dels nostres vincles amb el barri. La transformació de l'equip de treball de l'equipament va suposar el trencament de moltes relacions i espais de treball i convivència que es trobaven a llocs molt sensibles i vulnerables. A mesura que l'any anava avançant, la estructura relacional del Graner cap en fora s'ha anat dibuixant d'una manera pausada i des de l'escolta activa. Principalment la nostra xarxa ve derivada del treball amb el [Pla de Desenvolupament Comunitari de la Marina i la Zona Franca](#), que és l'eina per detectar les necessitats del veïnat del barri de la Marina, així com proposar, vertebrar i acompanyar respostes col·lectives per aquestes. Mitjançant el PDC el Graner s'ha relacionat activament amb l'[Eix de Cultura i Memòria de La Marina](#) que és un grup obert a totes aquelles entitats, persones i equipaments del barri interessades o que treballin la cultura i la memòria històrica del barri de la Marina. Des d'Eix s'està promovent un projecte de [ITINERARIS pel 2023 i 2024](#), des d'on el GRANER està participant amb una mirada artística i fent connexions amb el processos de treball dins les aules amb el programa de [Caixa d'Eines](#).

També hem fet connexions amb el projecte [Jugant amb tu t'ajudo a Créixer](#), que surt de la [TIAF \(Taula d'Infància Adolescència Família\)](#) del barri i que acompanya a un grup d'entre 8 i 12 famílies amb infants de 1 a 3 anys que assisteixin al cicle de les 6 sessions que es proposen a diferents llocs del barri. Des de Graner vam proposar el [taller de PAISATJES amb Cristina Martí](#), on l'experiència artística es barreja a la proposta d'un espai de moviment i llibertat des del cos. Amb la [Taula de Dones de La Marina](#) també hem tingut diverses converses per fer connexions amb el projecte [Transitionteen de Sara Manubens](#) a l'INS Domènech i Montaner. Dins el projecte es va fer una anàlisi dels espais del centre en clau de gènere transfeminista i varen descobrir aquells protocols físics i simbòlics que poden violentar a les corporalitats trans dins de l'escola, entre d'altres aspectes. Durant el mes de gener 2023 es va generar un espai de trobada per compartir els resultats de la recerca feta per la Sara Manubens amb el col·lectiu del grup de dones.

També durant el 2022 s'han establert ponts de connexió amb diferents equipaments culturals i projectes que treballen al barri i que principalment tenen el seu punt de confluència durant el Boombeta: [CC La Cadena](#), [CC La Bàscula](#), [CC la Casa de Rellotge](#), [FOC](#), etc.



LINK NOTICIA TIAF



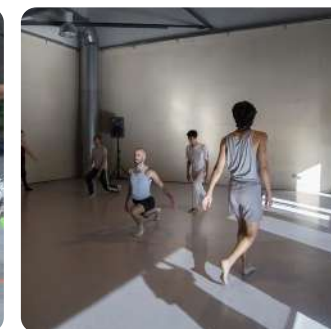
LINK NOTICIA TAULA DE DONES

# ( BOOMBETA )

## ( CICLE GRATUÏT D'ACCIONS ARTISTÍQUES )

Durant el mes de juliol el Graner va proposar la 5<sup>a</sup> edició de BOOMBETA, un cicle d'accions artístiques, trobades i tallers al barri de La Marina. El BOOMBETA es desenvolupa dins el marc del GREC i posa el focus l'activació de punts de contacte amb veïnes i veïns a partir d'accions artístiques que, amb un tarannà de pràctica, generen creuaments i connexions en el context on es situen. Durant l'edició del 2022 es va col·laborar amb el CC La Casa del Rellotje- Sala Pepita Casanelles, Espai Jove La Bàscula, amb docents de l'Institiut Montjuïc, amb professionals de la Fundació Pere Claver, amb artistes, amb el grup de Les Aventureres i amb veïns i veïnes.

- JAZZBETWEEN – Marina Pravkina -1 DE JULIOL – Espai Jove La Bàscula
- EL JARDÍ (obertura de procés) – La Taimada - 2 DE JULIOL – Graner
- CARTOGRAFIA DEL CONTACTE - Dianelis Diéguez (pràctica-taller)- 7 DE JULIOL – Graner
- DANCE THE INTERNET (taller) – Guillem Jiménez laSADCUM - 8 DE JULIOL – Graner
- AMOR A PLUTÓ – Alejandro Curiel, Gemma Polo i Les Aventureres -15 DE JULIOL – Graner
- ALTA CONDUCTIVITAT - Big Bouncers - 22 DE JULIOL – Sala Pepita Casanelles (exterior)



LINK VÍDEO BOOMBETA



LINK FOTOS BOOMBETA



LINK DOSSIER BOOMBETA

## ( COMUNITAT(S) TERRITORI(S) I PRÀCTIQUES ARTÍSTIQUES )

Comunitat (s), Territoris (s) i Pràctiques artístiques, és un projecte impulsat per l'Ateneu Popular 9Barris, la Central del Circ, Fabra i Coats i el Graner amb el suport del Programa Fàbriques de Creació de l'Ajuntament de Barcelona, que té com a objectiu articular un projecte de recerca compartit entre quatre fàbriques al voltant de la creació artística amb les comunitats i en el territori. Per part del Graner, es va crear per segona vegada un laboratori de recerca i cocreació *Amor a Plutó* liderat per l'Alejandro Curiel i la Gemma Polo amb Las Aventureras (veïnes que formen part de la Coral de Sant Cristòfol del barri de La Marina i que participaven per segon any del projecte).

A nivell col·lectiu, es va celebrar una jornada de posada en comú el 22 de juny a l'Ateneu Popular de Nou Barris, on es van compartir els processos, reflexions i vivències amb participants dels quatre laboratoris i de la xarxa de fàbriques i també es va generar una jornada de pensament i pràctica dins la Biennial del Pensament de Barcelona el 15 d'octubre que es va celebrar a Fabra i Coats. El projecte ha comptat per segon any amb la coordinació i mediació per part de Dianelis Diéguez.



VIDEO JORNADA ATENEU



FOTOS JORNADA BIENNAL FABRA



FOTOS AMOR A PLUTÓ (dins Boombeta)



# ( FESTIVAL MOUJUÏC ) ( VIU MONTJUÏC )

Durant el 2022 es va treballar de manera conjunta amb l'Àxel González i l'equip del Castell de Montjuïc i per tirar endavant la 2<sup>a</sup> edició d'aquesta iniciativa (17 i 18 de setembre) que ja havia comptat amb el lideratge del Graner al 2021- El Festival Moujuïc té el desig de convertir-se en un context rellevant a Barcelona per apropar la dansa i la cultura a la ciutadania i al seu territori de proximitat, mitjançant propostes de qualitat per a espais no convencionals. Des de Graner es va articular la programació del festival en diàleg amb el Castell, generant un vincle amb l'ecosistema artístic del Graner amb propostes d'artistes de la convocatòria pública així com d'altres xarxes que el Graner té oberts amb diferents contextos de difusió de la dansa, com el Festival Sismògraf i Figueres es Mou. També durant l'últim trimestre del 2022 s'ha treballat intensament per incloure una coordinadora artística que pugui acompanyar la consolidació d'aquesta iniciativa a nivell territorial i per permetre el seu creixement generant noves aliances. Sara Serrano va començar a treballar al novembre del 2022 amb l'objectiu de generar aquesta articulació i en relació amb GRANER es va començar a treballar la programació de la tercera edició que s'avançarà al mes de maig del 2023.



El Graner va participar al Viu Montjuïc 22 (8 i 9 d'octubre) amb 3 propostes en diàleg amb el Castell i el Cementeri de Montjuïc. 'Viu Montjuïc, el Parc de la Cultura', és un projecte coral que neix de la voluntat de coordinació dels diferents actors culturals de la muntanya i està coorganitzada i finançada pels propis equipaments, pel Districte de Sants-Montjuïc, l'Institut de Cultura de Barcelona i la Regidoria de Turisme i Indústries Creatives Es pretén impulsar iniciatives per millorar el lleure i gaudir d'un espai públic verd i cultural de qualitat dirigit especialment als veïns i veïnes de Barcelona. De les propostes seleccionades, dues d'elles We are (t)here de Pere Jou i Aurora Bauzá (Castell de Montjuïc) i Nest de Marie Gyselbrecht (Cementeri de Montjuïc) son projectes que es van anar acompanyant durant el 2021 i 2022 i amb els quals, dins el context del Viu Montjuïc, s'han pogut generar espais de visibilització a la ciutat de Barcelona. La tercera proposta, JazzBetween amb Marina Pravkina, és espai obert a l'experimentació i la improvisació entre el so i el moviment i els assistents a la jornada, que l'artista resident del 2022 a Graner Marina Pravkina promou, dins la seva pràctica artística, a diferents espais exteriors i sales de Barcelona. Es va generar un escenari obert de gaire bé 3 hores al Castell de Montjuïc per tancar la jornada el diumenge a la tarda.



LINK INFO COMPLETA DEL FESTIVAL



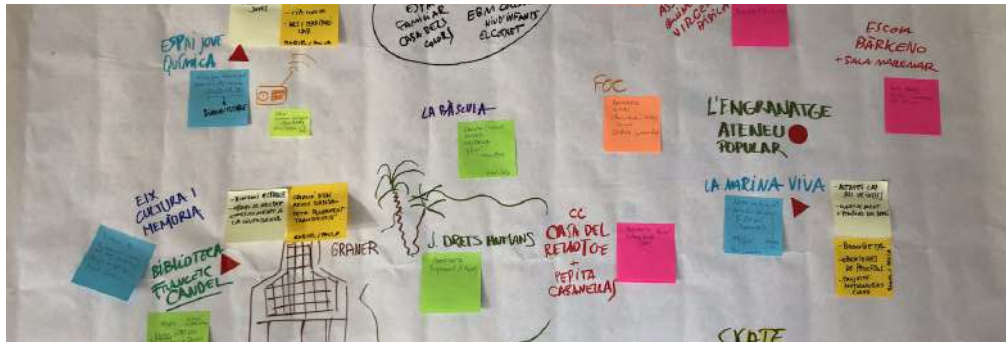
LINK INFO COMPLETA VIU MONTJUÏC

( LA CIUTAT, ALTRES CONTEXTOS )

( EQUICOM ) ( MOTORS DE CREACIÓ )

Des de l'últim trimestre de 2022, estem participant a EQUICOM, un programa impulsat per l'Ajuntament de Barcelona (Direcció de Serveis d'Acció Comunitària -DSAC i Direcció de l'Àrea de Ciutat Educadora i Cultura en els barris -ICUB) que té per objectiu incorporar o reforçar la perspectiva comunitària de diferents equipaments de la ciutat de Barcelona durant un any.

A més de participar en la comunitat d'aprenentatge formada pels equipaments seleccionats en aquesta edició, estem treballant amb la cooperativa Nus per enfortir els vincles entre el centre i la seva comunitat de proximitat. El projecte concret que estem desenvolupant dins del programa implica trobar eines i sistematitzar les vies de comunicació del Graner amb el barri i poder fer-lo un espai més permeable i obert a les veïnes i els veïns de La Marina. Aquest projecte continua en desenvolupament durant tot el primer semestre del 2023.



En vincle amb l'APdC, El Graner va acollir una nova edició de Motors de Creació, la Jornada de l'Associació de Professionals de la Dansa de Catalunya (APdC). L'APdC va celebrar la 4a edició d'aquesta jornada el 17 de desembre, que va comptar amb diverses activitats que van anar des del taller a la conferència performativa a la taula rodona o la jam d'improvisació, entre d'altres. L'objectiu de Motors de Creació és proposar la descoberta de la riquesa del sector de les arts del moviment a través de la diversitat de 4 artistes de perfils, àmbits, interessos i trajectòries diferents: AzkonaToloza, La Súbita, Constanza Brncic, Julia Irango i Jorge Nieto, que van explicar com treballaven i, de quina manera el cos i el pensament s'articulen en el procés creatiu.

El Graner va posar a disposició de la jornada tots els seus espais, es van fer alguns dies de residències previs i es va articular la complexitat tècnica de la jornada amb la intervenció de la coordinadora tècnica del Graner, Conchita Pons, que va treballar mà a mà amb l'equip de l'APdC per donar resposta a les necessitats dels artistes. Va ser una jornada molt potent de transferència de coneixements, d'encreuaments al Graner i de facilitar la possibilitat d'un altre tipus d'esdeveniments a l'equipament de cara al sector professional.



# ( TROBADES )

## ( DE FÀBRQUES DE CREACIÓ )

Des d'ICUB – Xarxa de Fàbriques de Creació ens van proposar a totes les fàbriques de Barcelona que formen part de la xarxa, la participació en unes trobades periòdiques per arribar a conèixer més en profunditat el projecte de cada fàbrica amb l'objectiu de compartir programes, metodologies de treball i problemàtiques a la fi de desenvolupar un projecte de Xarxa amb més musculatura i força de cara al futur. Aquestes sessions han estat mediades per La Suvillan i acompanyades per Rosa Gibert, coordinadora del projecte de Fàbriques de Creació.

Al Graner vam acollir el 16 de novembre una d'aquestes sessions. Vam tenir l'oportunitat d'explicar el context històric i territorial del Graner, al mateix temps que les línies principals del nostre programa d'Acompanyament Artístic. Vam sumar-nos a la dinàmica de treball col·lectiva proposada per La Suvillan amb la participació de l'artista resident en Investigació, Carolina Campos, que va plantejar a sèrie de propostes al voltant del concepte de l'acompanyament vinculades amb la seva recerca i pràctica artística.

Aquestes trobades disseminades durant el 2022 han estat molt interessants per apropar-nos als projectes de centres de creació tan diversos que existeixen a la ciutat de Barcelona. Ens han permès conèixer de dins les idiosincràsies de cada casa, sobretot en un moment que hi ha moltes direccions noves al capdavant dels projectes.

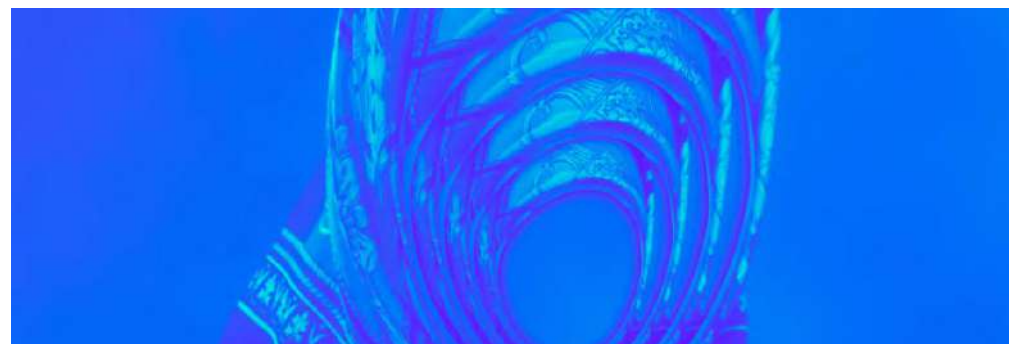


# ( ISEA )

## ( INTERNATIONAL SYMPOSIUM ON ELECTRONIC ARTS )

El Graner va col·laborar amb el 27è International Symposium on Electronic Arts que es va celebrar a Barcelona del 10 – 16 de juny en diferents espais de la ciutat. L'esdeveniment va ser impulsat per la Universitat Oberta de Catalunya (UOC) i compta amb la col·laboració de l'Ajuntament de Barcelona (el qual li dona suport a través del Departament de Ciència i Universitats i l'Institut de Cultura), el CCCB, l'Arts Santa Mònica i la New Art Foundation. L'ISEA representa una de les trobades internacionals de més renom dins del seu àmbit, el qual se centra en les interseccions de l'art, el disseny, la ciència, la tecnologia i la societat (ADCTS).

Fruit del diàleg entre el Graner i ISEA Constanza Brncic va participar en el 2nd Summit on New Media Art Archiving presentant la investigació que estava duent a terme en el marc de Creació i Museus (en col·laboració entre el Graner i el Museu de la Música) i d'altra banda, en el marc de la programació expandida d'ISEA 2022 Barcelona, Paula Quintana va obrir el seu procés de creació HUERTO, en residència al Graner.



LINK VÍDEO - PRESENTACIÓ DE CONSTANZA BRNCIC A ISEA

# COORD. TÈCNICA

---

L'ACOMPANYAMENT TÈCNIC

# ( ESCENOTÈCNIA I ACOMPANYAMENT )

La figura de Coordinació tècnica a Graner s'encarrega de l'àmbit de l'escenotècnia i el manteniment de l'edifici, així com el seguiment pressupostari d'ambdues partides. La figura de coordinació tècnica d'un centre de creació ha de ser flexible i oberta al canvi, i ha de comptar amb el temps i els recursos per donar servei a aquesta necessitat que es dona en els processos d'investigació, creació i producció.

Aquesta tasca de Coordinació tècnica s'articula des de 4 eixos principals:

## ( 1 ) ( 2 )

### PRODUCCIÓ TÈCNICA DE TOTES LES RESIDÈNCIES: PER CONVOCATÒRIA PÚBLICA, XARXA, ETC.

Aquesta coordinació es fa des d'una vessant pràctica perquè les companyies i projectes que habiten Graner puguin comptar amb les condicions i materials que permetin que aprofitin la seva residència des del primer moment. Al mateix temps, es vetlla perquè els projectes es puguin portar a terme tot respectant les instal·lacions per a la seva bona conservació.

### ACOMPANYAMENT TÈCNIC DELS PROJECTES EN RESIDÈNCIA PER CONVOCATÒRIA PÚBLICA

Aquest acompanyament es fa des d'una mirada molt propera als projectes, amb diferents vinculacions depenent de les necessitats dels mateixos. Cal destacar l'acompanyament tècnic en processos que es troben en fase iniciàtica, no només en processos de producció cap a l'exhibició. La diferència principal entre l'acompanyament tècnic i un servei tècnic és principalment:

- **Acompanyament del procés des de la proposta inicial:** Amb una escolta activa que pugui detectar possibles mancances en la resolució tècnica d'aquesta, i que ajudi als artistes a desenvolupar amb les millors eines les seves propostes i treure profit del seu pas per Graner.
- **Acompanyament a la sala:** Seguiment del procés de creació. Amb la mirada posada en atendre les necessitats dels processos artístics, però també en detectar aquelles necessitats tècniques que els i les creadores no puguin preveure.



## ( 3 )

### MENTORIA EN LES RESIDÈNCIES DE CONVOCATÒRIA D'INVESTIGACIÓ EN ESPAI ESCÈNIC

**Assessoria i seguiment dels projectes.** Aquest 2022 van travessar l'equipament dues residències d'investigació en espai escènic. En ambdós casos el paper de la coordinació tècnica és clau ja que no es tracta d'un procés de creació sinó d'investigació especialitzada i per tant l'expertesa de la figura de coordinació, tant del que l'equipament pot oferir al resident com de la seva pròpia expertesa artístic-tècnica aporta un valor afegit per al creador, que actualment inexistent en altres espais de residències tècniques. Per a l'equipament també són residències que aporten un valor singular, ja que ens vinculen amb processos molt rics que connecten Graner amb perfils vinculats a la creació artística que no tenen espai on desplegar-se.

## ( 4 )

### COORDINACIÓ PERSONAL AUXILIAR TÈCNIC

Per muntatges i desmuntatges tècnics, Graner complementa el personal tècnic necessari amb una personal que prové d'**una cooperativa de tècnics externa que comparteix la filosofia de l'acompanyament dels projectes des de la vessant tècnica.**



FOTOS NOIR C'EST PAS NOIR - EL MANISERO I TALIA DE VRIES



VÍDEO JOU SERRA - RANGE IN BETWEEN



# ( MANTENIMENT I SUBMINISTRES )



## MANTENIMENT ESCENOTÈCNIA

S'ha dut a terme la revisió bianual de la infraestructura tècnica de la sala Gran a través de l'empresa IMESDE (Integració, distribució i enginyeria escènica), comprovant l'estat de la escenotècnia i realitzant les accions correctives necessàries per rectificar les incidències trobades. Al llarg del 2022 no hi ha hagut inversió en material d'escenotècnia. Es preveu la necessitat de planificar el canvi dels aparells d'il·luminació espectacular incandescent cap a la tecnologia Led, que comportarà un canvi més que notable en l'estalvi energètic, així com del material estructural pel seu òptim funcionament.



## MANTENIMENT EDIFICI

En el manteniment de l'edifici s'han fet les accions de prevenció i correctives necessàries per al bon funcionament de la infraestructura. Es realitza un seguiment dels proveïdors. Al 2022 destaquem la revisió del sostre per l'empresa ACCÉS VERTICAL, qui ha realitzat una memòria de l'estat de la teulada, així com el manteniment de les incidències trobades. Aquest 2023 hi ha previst la contractació pel manteniment de la línia de vida exterior instal·lada a la teulada. L'any 2022 DGQA, s'ha presentat la documentació necessària per la renovació del Distintiu de Garantia de Qualitat Ambiental, que comporta una revisió del manteniment de l'edifici des d'una mirada ecològica. Graner renova el distintiu des de l'any 2017, any que se li va atorgar per primera vegada.

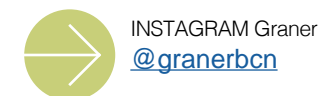
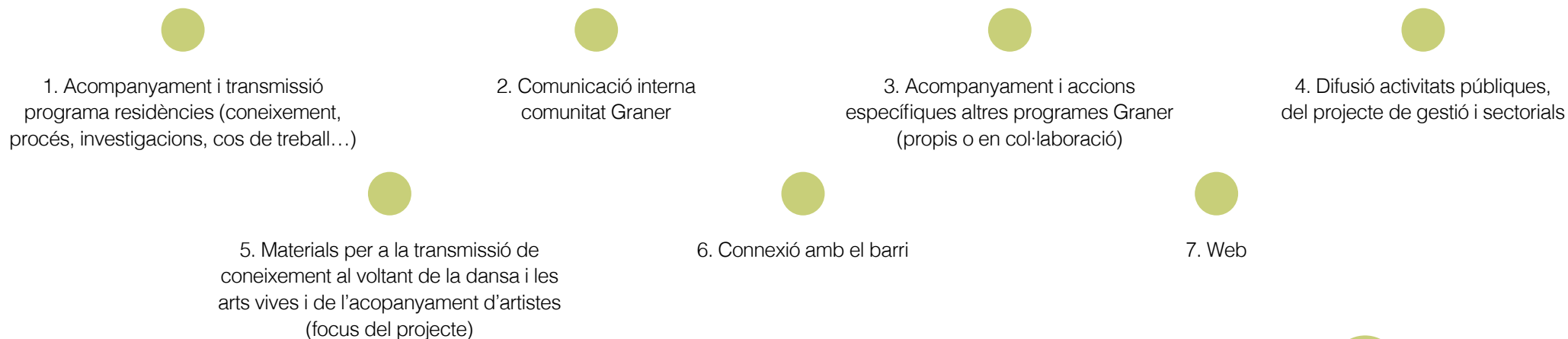
# COMUNICACIÓ

# ( DIFUSIÓ I CONTINGUTS )

La comunicació del Graner durant el 2022 ha sigut continuista respecte el 2021. Hem seguit aplicant les estratègies de comunicació que havien funcionat correctament i hem intentat millorar o obrir altres formats per avançar en els objectius del propi projecte. Des del Graner entenem la comunicació d'una manera àmplia, expandida, incloent accions de difusió, de transmissió i de creació de continguts, ja siguin per donar a conèixer el propi projecte i equipament com per acompanyar i donar a conèixer els programes que s'hi realitzin. Ens dirigim a **diferents tipus de públic** (comunitat Graner, sectorial, veïnal i ciutadà) i amb **diferents objectius** (divulgatius, de profunditat...).

De cara al 2023 volem millorar **estratègies de comunicació internes** (comunitat Graner) i **ampliar el camp d'actuació de la comunicació de cara al barri** i la ciutadania, contribuint a la transmissió de coneixement i d'eines per relacionar-se amb la dansa i les arts vives, posant en valor aquest llenguatge artístic i els processos de creació, sense oblidar l'expertesa del Graner i el seu equip: l'acompanyament als artistes.

Les àrees d'actuació de la comunicació del Graner són:



# ( 1 )

## ACOMPANYAMENT I TRANSMISSIÓ PROGRAMA RESIDÈNCIES (CONEIXEMENT, PROCÉS, INVESTIGACIONS, COS DE TREBALL...)

Creació d'un material específic per a donar visibilitat als residents per convocatòria pública. Un **catàleg** que també aporta contingut genèric sobre l'equipament i del qual se n'envien 100 exemplars a diferents agents culturals locals, estatals i internacionals (ja que és trilingüe). Així mateix els artistes disposen d'alguns exemplars per poder fer-ne la difusió que convinguin. Amb cada resident s'ha treballat individualment per adaptar un **pla de comunicació** a les seves necessitats i particularitats. A través d'una reunió establim possibilitats per transmetre el contingut del seu projecte ja sigui a una comunitat més especialitzada com a la ciutadania en general. Alguns dels **formats que proposem als residents** són la realització d'un **vídeo** amb imatges de sala i declaracions a partir d'una entrevista, la gravació d'una conversa (per al **podcast** BOCA) amb algú que el propi creador convoca, la possibilitat de fer una petita **publicació**, i d'altres formats que pensem conjuntament.

A part, es demana contingut específic per a les **xarxes socials** per poder transmetre algunes referències, continguts perifèrics o imatges del projecte en residència, que vagi més enllà d'una difusió superficial del seu pas per la casa. El fet diferencial de tot aquest acompanyament i visibilització del programa de residències rau en el diàleg amb el resident, que participa conjuntament amb comunicació de la creació d'aquests continguts i en el seu consens.

Algunes de les residències, a més més, necessiten accions comunicatives específiques (**convocatòria** de participants en tallers, difusió d'obertures, mailing, etc.), que també s'assumeixen des de comunicació.

El Graner també acull altres tipus de residència que no arriben a l'equipament per convocatòria pública, en aquest cas s'inclou la residència al web i es dona visibilitat a les xarxes socials.

Tot l'ecosistema de residències anual del Graner queda reflectit en el **mapa interactiu de residències**, on es poden veure totes les residències que acull el Graner i navegar per elles obtenint informació de les artistes, els projectes i les estructures col·laboradores. Aquest mapa, eina valuosíssima en termes de transparència, inclou les residències per convocatòria pública, les d'artistes que arriben al Graner via el Mercat de les Flors i les col·laboracions.

Materials generats a partir dels processos de creació dels residents per convocatòria 2022:

- Vídeos dels residents amb imatges de sala de treball i reflexió sobre el procés de creació (6)
- Podcast BOCA, converses en profunditat sobre el procés i línies d'investigació que se'n deriven (1)
- Vídeos de llarga durada (3): converses en profunditat sobre el procés i línies d'investigació que se'n deriven
- Publicacions (1)
- Sessions de fotos (1)
- Altres: (1) poster amb fotografies i textos i (1) intervenció a l'Instagram del Graner (fent administradora del perfil a la resident durant una setmana)

## ( 2 ) ( 3 )

COMUNICACIÓ INTERNA  
COMUNITAT GRANER

Anomenem comunitat Graner als artistes de la convocatòria pública, els que participen en el programa educatiu i els que participen en projectes de territori: uns 30 artistes.

A nivell de comunicació, el 2022 hem iniciat una proposta que no ha tingut continuïtat i que reprendrem el 2023 que és la **newsletter interna**. Una newsletter amb format de carta en primera persona que fa un recorregut cada dos o tres mesos pels diferents projectes de tots els artistes, visibilitza altres projectes que tenen, recomana materials... etc. Es tracta d'una comunicació afectiva i informal que fa que la relació amb el Graner sigui sostinguda durant tot l'any i flexibilitzi els canals de comunicació i la relació entre equip del centre i artistes residents.

A part d'aquesta carta bimensual (que no va arribar a fer-se durant tot l'any degut a l'excés de càrrega de treball de la persona que s'encarrega de la comunicació) hi ha comunicacions via mail sovint amb aquesta comunitat per tenir-los al cas de les obertures i propostes interessants que puguin estar succeït a la ciutat (audicions, convocatòries, descomptes...).

En aquest sentit, i ampliant-ho a la resta de residències hem treballat en uns **manuals de convivència** nous per a les artistes que transiten Graner, un nova guia d'acollida i hem començat a dissenyar (serà un projecte que es desplegarà durant el 2023 però que ja hem començat a definir a finals del 22) una nova senyalètica per a les sales i espais comuns del Graner. Aquesta senyalètica treballarà en part sobre una exposició de materials i del relat del propi edifici que vam generar al hall del Graner per a la trobada de Fàbriques.

ACOMPANYAMENT I ACCIONS ESPECÍFIQUES ALTRES  
PROGRAMES GRANER (PROPIS O EN COL·LABORACIÓ)

Aquest 2021 hem col·laborat en diferents projectes, contextos i finestres de visibilització que han necessitat comunicació i sobretot coordinació amb altres equipaments. D'una banda donem cobertura als propis projectes del centre (projecte Z, 48h, Boombeta, Territori(s) Comunitat(s) i Pràctiques artístiques...i d'altra acompanyem els contextos de programació en els quals participem (Creació i museus, Moujuïc i Viu Montjuïc, principalment en aquest 2022).

Aquesta comunicació passa per apropar-se als públics adequats per a cada proposta, crear els continguts necessaris per difondre-la, buscar els altaveus que s'adeqüin a aquests projectes, tenir en compte la convivència de logos i la visibilitat del projecte Graner en els materials que no generem nosaltres i assistir a reunions entre departaments de comunicació dels diferents equipaments. Una part més intangible és estar atenta i vetllar perquè la informació que es difon dels residents o artistes que accedeixen a aquestes finestres de visibilitat els representi i sigui coherent amb el seu procés de creació i el seu llenguatge artístic, així com que sigui clara l'explicació del rol que el Graner té en aquestes finestres de programació, en un exercici de transparència.

## 4

## DIFUSIÓ ACTIVITATS PÚBLIQUES, DEL PROJECTE DE GESTIÓ I SECTORIALS

Pel que fa a les activitats puntuals i al dia a dia del funcionament del Graner, duem a terme una comunicació més efímera que passa per la publicació de continguts a les xarxes socials i cartelleria a la façana de l'equipament a mode "d'agenda" per als vianants. També generem notícies al web al voltant de certes accions de gestió (participació d'algun membre de l'equip en trobades, informacions sobre el projecte etc.), intentant també transmetre el valor de l'acompanyament i de les particularitats d'un centre de creació de dansa i arts vives, que també és fàbrica de creació.

En aquest sentit, la responsable de la comunicació del Graner ha assistit a dues de les trobades de la xarxa de Fàbriques, entenent que són contextos on tot l'equip ha de participar i que pot generar ponts entre altres perfils i departaments de comunicació de la xarxa.

No concebem les nostres xarxes socials només com un espai de difusió del nostre projecte sinó que entenem que a la nostra comunitat de seguidors els interessa tot el que envolta les arts vives i per tant, els oferim contingut variat i de servei (sempre etiquetant i citant les fonts necessàries, dirigint els nostres usuaris a altres comptes) i per tant, fent créixer la **comunitat digital** de les arts vives de la ciutat i del context més pròxim. Aquesta comunicació és directa, totalment de difusió i no requereix creació de continguts sinó una dinamització digital i un treball regular de mapeig de perfils digitals interessants i de les novetats o notícies del sector. També passa per transmetre a les associacions, altres equipaments amb els que col·laborem i als artistes en general que som un altaveu possible i un **espai accessible** en termes de comunicació per difondre els seus continguts, sempre i quant tinguin vocació de servei i d'interès general. Com a institució 100% pública des de comunicació creiem que hem de ser un espai obert i generós amb el sector de les arts vives i també donar a conèixer projectes socials i d'altres sectors que puguin interessar a la nostra comunitat.

En la part de difusió de projecte cal fer un esment a la **convocatòria de residències**, que genera un **pic de feina** a comunicació pel que fa a la creació dels formularis adequats a les diferents modalitats, difusió de la pròpia convocatòria perquè arribi a artistes independents, vinculats a estructures, vinculats a centres formatius (locals, estatals i internacionals).

Finalment fer un apunt sobre premsa, ja que enguany hem acollit la **roda de premsa del Festival Sàlmon** i hem participat en una taula rodona sobre fàbriques de creació a Plaça Tísner (programa de betevé), com a continguts Graner a premsa, en tot cas també hem aparegut a premsa a partir d'algunes col·laboracions que hem dut a terme:

## PREMSA:



DANSA VALÈNCIA

[https://www.elperiodic.com/val/valencia/dansa-valencia-promou-laprenentatge-contactes-entre-artistes-nous-acords-convocatories\\_881717](https://www.elperiodic.com/val/valencia/dansa-valencia-promou-laprenentatge-contactes-entre-artistes-nous-acords-convocatories_881717)



PLAÇA TÍSNER FÀBRICUES DE CREACIÓ

<https://beteve.cat/placa-tisner/quin-paper-tenen-les-fabriques-de-creacio/>



MONTJUÏC LA VANGUARDIA

<https://www.lavanguardia.com/vida/20220901/8497438/festival-danza-vuelve-castillo-montjuic-siete-espectaculos.html>



MONTJUÏC BETEVE

<https://beteve.cat/agenda/festival-dansa-moujuic-castell-montjuic-programa/>



## ( 5 ) ( 6 )

MATERIALS PER A LA TRANSMISSIÓ DE  
CONEIXEMENT AL VOLTANT DE LA DANSA I LES ARTS  
VIVES I DE L'ACOPANYAMENT D'ARTISTES

Enguany, en sintonia amb els objectius del projecte hem iniciat una línia de treball per crear materials que puguin acompanyar la part de pensament crític i de reflexió teòrica i afectiva de les investigacions que acull el Graner.

Aquesta línia es concreta amb una **publicació** sobre l'acompanyament artístic de Carolina Campos, un BOCA (**podcast**) especial vinculat a Creació i Museus, un **póster** amb continguts de la investigació de Vicente Colomar i Talia de Vries, la creació d'un **fanzine** per acompanyar un dels projectes del projecte educatiu i la creació d'una **relatoria** i un context adequat per al Laboratori d'Improvável Produções, també en diàleg amb el visionat d'una pel·lícula dirigida per elles mateixes.

Tenim la idea de fer créixer aquest tipus d'accions pel que fa a comunicació i creació de continguts a través d'una línia de publicacions i de l'activació de l'arxiu i el material bibliogràfic del Graner al llarg del 2023.

## CONNEXIÓ AMB EL BARRI

Un dels objectius és trobar la manera d'arribar al barri. Entenem que cal una **comunicació específica i diferenciada** de la que acostumem a desplegar per al programa de residències o per contextos de creació o pensament. La connexió amb el barri ha estat fins al moment molt personalista i ens hem trobat que a l'hora de difondre l'activitat de Graner, amb el canvi d'equip la connexió s'ha malmès. Sí que tenim una comunicació molt bona amb el barri a través de les docents i cada vegada més amb les AFA de les escoles i instituts amb els que col·laborem en el programa educatiu.

Més enllà de la cartelleria que dona a l'exterior de l'edifici ens comuniquem a través de mails amb els altres equipaments del barri perquè ens donin un cop de mà en la difusió i també posant anuncis esporàdicament al diari/ràdio del barri Lamarina.cat

Des de l'últim trimestre de 2022 estem treballant en el marc del programa **EQUICOM** amb la cooperativa Nus, que precisament ens fa un acompanyament per trobar eines i sistematitzar les vies de comunicació del Graner amb el barri i poder fer-lo un espai més permeable i obert a les veïnes i els veïns de La Marina.

## ( 7 )

## WEB

El darrer trimestre del 2022 hem estat dissenyant un paquet de mesures d'actualització del web granerbcn.cat perquè en el 2023 s'implementin certs canvis en l'arquitectura web que ajudin a explicar millor el projecte i amb la idea de poder obrir espais digitals de recursos per als creadors.

**Formats dels continguts** • Clips audiovisual • Podcast • Àlbums fotogràfics • Publicacions (catàleg, fanzine, llibre, poster) • Anuncis paper premsa del barri - 1 • Cartelleria i senyalètica (cartelleria vidre de l'edifici) **Plataformes** • web • xarxes socials • mailing (newsletter mensual + newsletter interna + esporàdiques) • cartelleria vidre • mitjans locals (de barri) • distribució pròpia (enviaments) • web i xxss de fàbriques de creació • web i xxss d'entitats col·laboradores • premsa generalista

# ECONOMIA

# ( PRESSUPOST 22 )

El pressupost del graner al 2022 s'ha vist profundament afectat per l'increment de les despeses sobretot de l'apartat de Manteniment d'Edifici, Subministraments i Serveis tècnics. Aquesta pujada tant rellevant ve donada per una factura de la llum que s'ha duplicat i pel manteniment de correctius de l'edifici pel pas del temps. La inversió pressupostària dins del Capítol 2 per poder cobrir aquestes despeses ha impactat considerablement a les activitats del Graner, baixant els suports a la recerca i la creació, així com altres les activitats professionals i cap a la ciutadania.

Per altra banda, amb els canvis del personal laboral, les previsions del Capítol 1 no es van arribar a consumir, quedant un romanent de 6.444,98 €, que queda diluït dins del Capítol 1 del Mercat de les Flors.

Per últim, es important destacar que dins de capítol 2 hi ha hagut un balanç positiu de 10.322,09€, sobretot provocat per l'entrada a 27 de desembre de la partida de Caixa d'Eines 2022 per valor de 31.931,90 €. Que hi hagin projectes afectats que no es puguin cobrir fins a finals d'any genera una incapacitat al Graner per generar programes propis i ha alterat les línies de suport a la creació cap a la comunitat professional. Tota la despesa dels projectes afectats es cobreix amb pressupost propi del Graner. Aquesta quantitat es queda diluïda dins del Capítol 2 del Mercat de les Flors.

( DESPESES GRANER )  
( 2022 )

<b>CAPÍTOL 1: REMUNERACIONS DE PERSONAL</b>	<b>138.626,75 €</b>
PERSONAL LABORAL GRANER	132.181,77 €
DIFERÈNCIA DE LA PREVISIÓ INICIAL_ QUANTITAT AL CAPÍTOL 1 DEL MERCAT	6.444,98 €
<b>CAPÍTOL 2: DESPESA ACTIVITAT</b>	<b>295.553,98 €</b>
GENÈRIC GRANER	8.717,91 €
TRIBUTS AJUNTAMENT	183,54 €
DESPESA BESTRETA GRANER	2.549,10 €
CANONS	83,49 €
SUPORT PRODUCCIÓ - CRISTINA SAENZ I ITZIAR BARRIOBERO	3.478,75 €
NKIP - VALORACIÓ MÉRITS SUPORT GRANER	1.597,20 €
COMPRA ENTRADES	182,40 €
QUIRON, PREVENCIÓ RISCOS LABORALS	643,43 €
<b>PROGRAMES I ACTIVITAT PROFESSIONAL</b>	<b>101.806,18 €</b>
COMISSIONS I JURATS AJUST A LA CREACIÓ /CONVOCATÒRIA RESIDÈNCIES	5.266,37 €
FESTIVAL SALMON	73.553,56 €
PROJECTE Z, EMERGENTS	3.218,30 €
SUPORT A LA CREACIÓ TARREGA	4.235,00 €
RESIDÈNCIES CREUADES (Internacionals)	2.928,20 €
MENTORIES ARTÍSTIQUES (internacionals i locals)	3.184,09 €
TALLERS I LABORATORIS	1.663,75 €
DIETES, ESTADES I DESPLAÇAMENTS PERSONAL GRANER	3.758,45 €
DIETES, ESTADES I DESPLAÇAMENTS ARTISTES GRANER	3.998,46 €
<b>TERRITORI</b>	<b>25.478,84 €</b>
BOOMBETA, cicle accions artístiques	7.252,59 €
COMUNITATS, TERRITORIS I PRACTIQUES ARTISTIQUES	9.684,25 €
CREACIÓ I MUSEUS	8.542,00 €
<b>EDUCATIUS</b>	<b>42.628,80 €</b>
CAIXA D'EINES 2022	33.179,80 €
CREADORES EN RESIDÈNCIA 22+23	9.449,00 €
<b>COMUNICACIÓ</b>	<b>16.680,35 €</b>
SERVEIS AUDIOVISUALS GRANER	3.932,50 €
SERVEIS COMUNICACIÓ GRANER	10.958,05 €
DESPESES XARXES: GOOGLE, MAILCHIMP I FACEBOOK	761,30 €
TRADUCCIONS	1.028,50 €
<b>MANTENIMENT - EDIFICI - TÈCNIC</b>	<b>100.241,90 €</b>
EDIFICI I ALTRES CONSTRUCCIONS (preventius i correctius)	47.127,75 €
SUBMINISTRAMENTS (llum, aigua, telecomunicacions)	34.625,24 €
SERVEIS TÈCNICS COMPANYIES, LLOGUER MAQUINÀRIA, UTILLATGE, FUNGIBLE..	18.488,91 €
<b>CAPÍTOL 4: SUBVENCIONS I AJUTS CONCEDITS</b>	<b>26.800,00 €</b>
CONVOCATÒRIA PÚBLICA RESIDÈNCIES 2022	26.800,00 €
<b>CAPÍTOL 6: INVERSIONS</b>	<b>1.523,93 €</b>
INVERSIO MAQUINARIA, INSTAL·LACIONS (rentadora i bomba aigua)	1.523,93 €
<b>DESPESA TOTAL GRANER 2022</b>	<b>462.504,66 €</b>

## ( RESUM DESPESES GRANER 2022 )

RESUM DESPESES GRANER 2022		
Personal		138.626,75 €
Activitat i Manteniment		
	<i>Genèric GRANER</i>	8.717,91 €
	<i>Programes i activitat professional</i>	101.806,18 €
	<i>Territori</i>	25.478,84 €
	<i>Educatius</i>	42.628,80 €
	<i>Comunicació</i>	16.680,35 €
	<i>Manteniment - Edific - Tècnic</i>	100.241,90 €
Ajuts a la creació		26.800,00 €
Inversions		1.523,93 €
	<b>TOTAL</b>	<b>462.504,66 €</b>

VARIACIONS DE LES DESPESES DE MANTENIMENT - EDIFICI - SUBMINISTRAMENTS - TÈCNIC	
	2019_ 71.741,03 €
	2020_* 83.387,41 €
	2021_ 75.706,06 €
	2022_ 100.241,90 €

\*increment de les despeses per l'extra de neteja/COVID

## ( INGRESSOS GRANER )

CONCEPTE	EXECUTAT	ROMANENTS 2023
<b>CRÈDIT INICIAL</b>	<b>318.841,00 €</b>	
Transferència corrent Ajuntament de Barcelona	305.450,00 €	
Transferència ajuntament	2.691,00 €	
Altres Ingressos Graner	7.000,00 €	
Lloguers	2.000,00 €	
Ajuntament de Mataró - Suport creació emergent	1.700,00 €	
<b>MODIFICACIÓ DE CRÈDIT</b>	<b>86.398,99 €</b>	
Festival Grec 2022-Projecte Boombeta	4.031,72 €	
ICUB (Pla De Barris): Caixa d'eines 2022	31.931,90 €	
ICUB: Comunitats, Territoris i Pràctiques Artístiques	9.327,50 €	
ICUB: Creació i Museus	6.500,00 €	
En Residència 21-22	4.835,00 €	
En Residència 22-23	4.835,00 €	2.335,00 €
Tranferència interna Mercat de les Flors - despesa Sàlmon 22	24.200,00 €	
Tranferència interna Mercat de les Flors - 110 al 610	737,87 €	
<b>ROMANENTS 2021</b>	<b>132.093,21 €</b>	
Romanent Sàlmon 21	50.000,00 €	
Romanent En Residència 21-22	3.803,25 €	
Romanent Caixa eines 20-21	11.270,00 €	11.270,00 €
Romanent En Residència 20-21	518,08 €	
Romanent Comunitats, Territoris i Pràctiques Artístiques 21	2.846,17 €	2.846,17 €
Romanent inversió	63.655,71 €	62.171,45 €
<b>TOTAL INGRESSOS</b>	<b>537.333,20 €</b>	<b>78.622,62 €</b>



( RESULTAT PRESSUPOSTARI )

RESULTAT PRESSUPOSTARI	
Ingressos	537.333,20 €
Despeses	462.504,66 €
Diferència	74.828,54 €
<i>Romanents 2023</i>	<i>78.622,62 €</i>
<b>Balanç 2022*</b>	<b>- 3.794,08 €</b>

*\*La diferència del capítol 2 es assumida pel Mercat de les Flors en el seu balanç anual*

# INDICADORS



# ( 2. FORMACIÓ )

## ( 2.1. FORMACIÓ PER A PROFESSIONALS )

	Organització pròpia o coproducció	Organització externa	Total
Nre. d'activitats formatives	4	4	8
Nre. d'hores total	23	93	116
Nre. de places	60	100	160
Nre. d'alumnes	42	86	128

### Comentaris / Descripció

Tallers per professionals, laboratoris i formacions de projectes en col·laboració

## ( 2.2. FORMACIÓ PER A ALTRES PÚBLICS )

	Públic escolar (tant professors com alumnes)	Públic general	Total
Nre. d'activitats formatives	155	2	157
Nre. d'hores total	553	7	560
Nre. de places		60	60
Nre. d'alumnes	434	58	492

### Comentaris / Descripció

S'han valorat els indicadors dels projectes educatius de Caixa d'Eines 2022 (gener -juny 2022) i Creadors En Residència 2022 (gener - juny 2022) . EL volum d'hores de treball dins les activitats educatives superen les 550 hores.

# ( 3. DIFUSIÓ / EXHIBICIÓ )

( 3.1. ACTIVITATS DE DIFUSIÓ DINS DEL CENTRE ) ( 3.2. DIFUSIÓ / EXHIBICIÓ FORA DE LA FÀBRICA )

## PROJECTES GENERATS A LA FÀBRICA

	Activitats	Assistents
Nre. d'activitats de pagament		
Nre. d'activitats gratuïtes	31	888
<b>Subtotals</b>	<b>31</b>	<b>888</b>

	Activitats	Assistents
Total d'activitats dins del centre	34	1.134

	Dies
Total dies anuals amb activitats de difusió	34

Del total d'activitats dins del centre, QUANTES són:

	Activitats	Assistents
Per a PÚBLIC ESCOLAR	5	170
Per a un ALTRE PÚBLIC ESPECÍFIC	29	964

Comentaris / Descripció

## PROJECTES EXTERNES

Activitats	Assistents
2	126
1	120
<b>3</b>	<b>246</b>

## ACTIVITATS FORA DEL CENTRE

	Activitats	Sessions
A la ciutat de Barcelona	7	188
A la resta de Catalunya	1	1
A la resta de l'Estat espanyol	2	2
A la resta del món	1	1

Comentaris / Descripció



# ( 4. ALTRES SERVEIS )

## ( 4.1. ENTITATS QUE OCUPEN ESPAIS D'ÚS EXCLUSIU )

Nre. d'entitats que ocupen espais d'ús exclusiu	1
---	---

Comentaris / Descripció	
L&#39;espai de Graner acull de forma permanent les oficines de gestió del propi projecte.	

## ( 4.2. COWORKING )

	Permanents	Temporals	Total
Nre. de projectes en coworking		3	3
Total dies d'estada		33	33

	Amb convocatòria	Sense convocatòria	Total
Amb / sense convocatòria:		3	3

Del total de projectes en convocatòria, QUANTS són:

	Relacionats amb la missió del centre	No relacionats amb la missió del centre	Total
Relació amb la missió del centre:	3		3

Comentaris / Descripció	

# ( 4. ALTRES SERVEIS )

## ( 4.3. LLOGUER O CESSIÓ D'ESP AIS NO RELACIONATS AMB LA CREACIÓ )

### CLASSIFICACIÓ SEGONS TEMÀTICA

	Nre. de lloguers	Dies d'ocupació
Relacionat amb la cultura		
No relacionat amb la cultura		
Total		

### CLASSIFICACIÓ SEGONS TIPUS D'INTERCANVI

Pagament	
Contraprestació	
Gratuït	

### Comentaris / Descripció

Tots els lloguers i cessions d'espai estàn relacionades amb la creació i la cultura i quantificats a la pestanya de creació.

## ( 4.4 LLOGUER DE MATERIALS )

	Gratuïts	Lloguers pagament	Lloguers per contraprestació	Total
Nre. de lloguers (peticions acceptades)				

### Comentaris / Descripció

Graner no realitza lloguer de material propi de l'equipament.

# ( 4. ALTRES SERVEIS )

## ( 4.5. ASSESSORAMENT I SERVEIS TÈCNICS )

	Total		Internacionals
Visites professionals (a l'equipament)	2	Del total de visites professionals, quantes d'internacionals	1

	Gratuïts	Serveis de pagament	Serveis de contraprestació	Total
Nre. de serveis d'assessorament o serveis tècnics				

Comentaris / Descripció
No tenim comptabilitzats els serveis d'assessorament, sinò que en formen part de l'acompanyament als artistes residents i trobades amb artistes que ens presenten projectes de manera setmanal. Els assessoraments als artistes residents es duen a terme mitjançant reunions periòdiques i en diàleg constant amb les creadores i creadors que treballen al centre.

# ( 5. COMUNICACIÓ )

## ( 5.1. LLOCS WEB O BLOGS )

	Nombre de webs	Sessions	Pàgines vistes
Web principal	1	24.192	
<b>Total</b>	<b>1</b>	<b>24.192</b>	

## ( 5.2. XARXES SOCIALS )

	Nombre de xarxes	Seguidors	Visualitzacions
Facebook			
Twitter	1	3.399	86.752
Youtube / Vimeo	1	113	1.468
Flick / Pinterest	1		
Altres xarxes	1	5.859	304.037
<b>Total</b>	<b>4</b>	<b>9.371</b>	<b>392.257</b>

## ( 5.3. ALTRES )

Sessions streaming	Nre. de retransmissions	Usuaris
<b>Total</b>		

Butlletí electrònic	Nre. de subscriptors
Subscriptors	1.726

Comentaris / Descripció
S'han enviat 22 newsletters / butlletí electrònic durant el 2022

# ( 6. RECURSOS )

## ( 6.1. PRESSUPOST DE FUNCIONAMENT )

Ingressos	Import
Activitat: residències, cessions i formació	
Activitat de difusió	
Serveis (coworking, lloguers)	9.000
Subvencions	371.302,12
Altres ingressos	157.031,08
<b>Total</b>	<b>537.333,2</b>

Detall de subvencions	Import
Ajuntament de Barcelona	369.602,12
Generalitat de Catalunya	
Internacionals	
Altres	1.700
<b>Total subvencions</b>	<b>371.302,12</b>

Despeses	Import
Despesa de personal	138.626
Despesa de serveis externs	
Subministraments i manteniment	100.241,9
Treballs i serveis relacionats amb l'activitat	195.312,08
Altres despeses	26.800
<b>Total</b>	<b>460.979,98</b>

Despesa Ajuntament BCN

Inversions de l'any	Import
<b>Total inversió</b>	<b>1.523,93</b>

Inversió Ajuntament BCN

### Comentaris / Descripció

Les inversions han estat la rentadora i la bomba de l'aigüa. La diferència entre ingressos i despeses corresponen als romanents que entraran al 2023 per un total de 78.722,62?. Al balanç del 2022 surt que el hi ha un crèdit en negatiu de 3.794,08? que ha estat cobert dins del capítol 2 del Mercat de les Flors.



# ( 6. RECURSOS )

## ( 6.2. RECURSOS HUMANS )

Detall per funcions	Homes	Dones	TOTAL
Direcció i coordinació		1	1
Personal tècnic		1	1
Personal de suport o subaltern		2	2
<b>Total</b>		<b>4</b>	<b>4</b>

Detall per tipus de jornada	Jornada entre 30 i 40 h/setm	Jornada entre 20 i 29 h/setm	Jornada de menys de 20 h/setm	TOTAL
Direcció i coordinació	1			1
Personal tècnic	1			1
Personal de suport o subaltern	1	1		1
<b>Total</b>	<b>3</b>	<b>1</b>		<b>4</b>

Comentaris / Descripció
L'equip humà per tirar endavant el Graner es insuficient. El perfil de comunicació hauria d'estar a jornada completa i es necessita una mitja jornada de producció/ atenció a les companyis i usuaris

